



Tre

# Naturvårdsstrategier

för Hässelholms kommun

Antagen av kommunfullmäktige, 2021-12-13



DIARIENUMMER: BN 2016-1173

FASTSTÄLLT DEN: 2021-12-13 § 258

FASTSTÄLLT AV: KOMMUNFULLMÄKTIGE

FÖR REVIDERING ANSVARAR: MILJÖ- OCH STADSBYGGNADSNÄMNDEN

FÖR UPPFÖLJNING ANSVARAR: MILJÖ- OCH STADSBYGGNADSNÄMNDEN

DOKUMENTET GÄLLER FÖR: KOMMUNKONCERNEN

DOKUMENTET ERSÄTTER: NATURVÅRDSPROGRAM FÖR HÄSSLEHOLMS KOMMUN - PROGRAMDEL

OMSLAGSBILD: HÄSSLEHOLMS KOMMUN

UTVECKLAT AV: LARS-ERIK WILLIAMS OCH YLVA HARTMAN MAGNUSSON, MILJÖ- OCH STADSBYGGNADSFÖRVALTNINGEN

## ► Innehåll:

### **11 sidor Naturvårdsstrategier:**

Sammanfattning	1
Varför behövs en naturvårdsstrategi?	2
Vision för Hässleholms kommuns värdefulla natur	4
Strategi 1: Öka kunskap och upplevelsevärden	6
Strategi 2: Skydda och utveckla naturvärden	8
Strategi 3: Långsiktigt hållbar skötsel	12

### **25 sidor Bilaga:**

Beskrivning, underlag och lagstöd

**För mer information, lagstöd, internationella och regionala mål samt ordlista för viktiga begrepp, se *Beskrivning, underlag och lagstöd för naturvårdsstrategier för Hässleholms kommun* som finns bifogat i detta dokument.**



Fågelpattformen "Slingra Dig", Almaån, Möllerödsmåden. Fotograf: Thomas Johnsson

# Sammanfattning

Naturvårdsstrategin omfattar en viljeinriktning för Hässleholms kommun inom naturvårdsområdet. Naturvårdsstrategin omfattar hela Hässleholms kommun förutom de större tätorterna. Inom tätorterna finns ”Grönstrategier för Hässleholms stad och större stationsorter” som motsvarande dokument. Naturvårdsstrategin innehåller en vision för naturen i Hässleholms kommun för år 2035.

Naturvårdsstrategin omfattar tre huvudstrategier med ett antal underrubriker:

## Strategi 1: Öka kunskap och upplevelsevärden

- Inventera kommunens arter och naturtyper
- Informera allmänheten om kommunens värdefulla natur
- Skapa förutsättningar för att utveckla ekoturismen i kommunen
- Värna och utveckla tysta/bullerfria områden
- Naturen ska vara en resurs för friskvård

## Strategi 2: Skydda och utveckla naturvärden

- Arbeta med värdekärnor och spridningsvägar
- Skydda och restaurera sjöar och vattendrag
- Återskapa våtmarker
- Skydda och restaurera sumpskogar
- Skydda och restaurera myrar
- Skydda och restaurera sandmarker
- Skydda samt öka arealen ädellövskogar
- Skydda gammelskog
- Skydda natur genom naturreservat, biotopskydd, naturvårdsavtal
- Gynna kommunala ansvarsarter
- Hantera frågan om invasiva arter
- Vidareutveckla ett levande kulturlandskap

## Strategi 3: Långsiktigt hållbar skötsel

- Föregå med gott exempel avseende skötsel och förvaltning av naturområden
- Utveckla samarbetet med andra kommuner
- Utveckla samarbetet med föreningar
- Utveckla samarbetet med näringslivet
- Integrera ekosystemtjänster och kompensation i kommunala beslutsunderlag

Till naturvårdsstrategierna finns en underlagsdel som tar upp naturgeografiska beskrivningar av Hässleholms kommun samt lagar och mål som styr och påverkar naturvårdsstrategierna.

## ► Varför behövs en naturvårdsstrategi?

Naturvården är en hörnsten i arbetet med att skapa ett hållbart samhälle. Ett hållbart samhälle är ett samhälle där dagens behov tillgodoses samtidigt som resurserna används på ett sådant sätt att kommande generationers möjligheter att tillgodose sina olika behov inte äventyras. Syftet med naturvårdsinsatser är att sätta både naturen själv samt människan och samhällets behov och önskemål i centrum. Naturvårdsstrategin ska vara ett instrument för att uppnå detta syfte.

Naturen förändras ständigt, men långsamt. Det är lätt att leva i illusionen av att mer eller mindre statiska förhållanden råder år efter år och att det mest är säsongsvariationer och tillfälliga väderleksfenomen som skiftar. Dock behöver man inte gå så långt tillbaka i tiden för att se stora förändringar på landskapsnivå. Dagens landskap är skapat som en kombination av naturgivna förutsättningar och människans historiska påverkan. Framtidens landskap påverkas på samma sätt i hög grad av dagens skeenden och beslut. Vi lever mitt i förändringarnas tid. Detta ger anledning att ställa frågor om vilket landskap vi vill leva i. Vilket landskap vill vi ha omkring oss där vi bor, arbetar och tillbringar vår fritid? Vilket landskap vill vi att våra barn ska växa upp i?

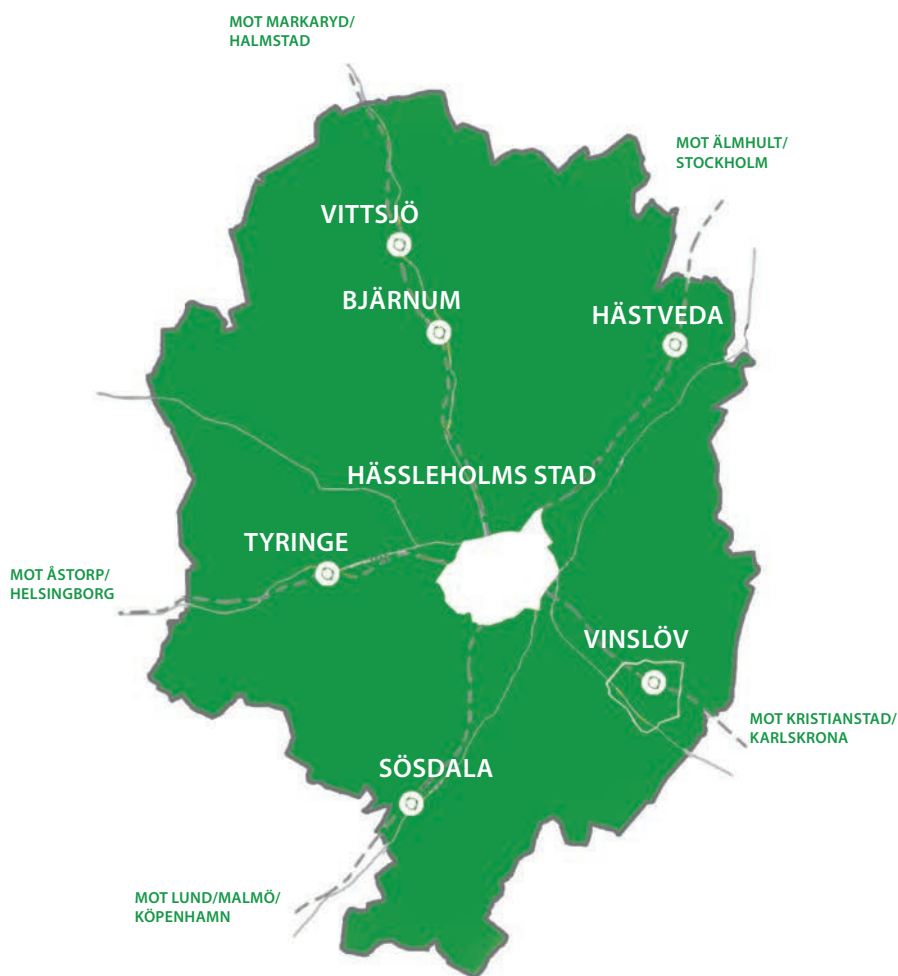
Landskapet i Hässleholms kommun står inför flera hot om förändringar som många upplever som negativa. Landsbygden avbefolkas, betesmarker och öppna landskap växer igen. Artutarmning av växter och djur fortsätter.

Naturvårdsstrategin lyfter fram naturvården som en viktig del i utvecklingsarbetet inom Hässleholms kommun. Positiva effekter av naturvårdsarbetet framgår av strategin.

Naturvårdsstrategin omfattar en viljeinriktning för Hässleholms kommun inom naturvårdsområdet. Denna antas av kommunfullmäktige. En naturvårdsplan arbetas fram parallellt med naturvårdsstrategin. Den inriktar sig framför allt på en geografisk dokumentation och åtgärdsförslag

inom områden med höga naturvärden i kommunen. Naturvårdsplanen antas av miljö- och stadsbyggnadsnämnden. Naturvårdsstrategin och naturvårdsplanen ersätter naturvårdsprogrammet (2005).

Naturvårdsstrategin omfattar hela Hässleholms kommun förutom de större tätorterna. Dessa hanteras i "Grönstrategier för Hässleholms stad och större stationsorter" (antagen 2017).



*Schematisk karta över Hässleholms kommun och den natur som inbegrips i naturvårdsstrategin. Stationsorterna och staden ingår inte då den tätortsnära naturen hanteras i den redan antagna "Grönstrategier för Hässleholms stad och större stationsorter".*

## ► Vision för Hässleholms kommuns värdefulla natur

Grönstrukturen i Hässleholms kommun ska bidra till klimatmässig hållbarhet och biologisk mångfald samt uppmuntra till rekreation och bidra med upplevelsevärden. Nedan beskrivs hur grönstrukturen i Hässleholms kommun kan komma att se ut, och användas runt år 2035. Visionen utgör också grunden för de tre strategierna i detta dokument: *Öka kunskap och upplevelsevärden, Skydda och utveckla naturvärden samt Långsiktigt hållbar skötsel.*

*År 2035 har Hässleholm en natur som förmår producera såväl hållbara jordbruksprodukter och virke som att hysa en mycket hög biologisk mångfald av både naturtyper och artsammansättning samt erbjuda rekreativsmöjligheter som tilltalar både kommuninvånare som turister.*

*Kommunen är medveten om värdet av naturen och förmedlar även detta till invånarna.*

*Kommunen har en hög andel skyddad natur av olika karaktär, som säkerställer överlevnad av alla inom kommunen naturligt förekommande arter samt bidrar med rekreativa miljöer för människor.*

*Kommunen har de senaste 20 åren genom åtgärder på land och i vatten ökat naturens förmåga till naturliga flöden i sina vattendrag. Detta minskar effekterna av såväl översvämningar som extrem torra inom kommunen och nedströms till Kristianstads kommun.*

*Befolkningens ökande utnyttjande av naturen för rekreation har bidragit med att minska sjuktalet hos befolkningen och minska samhällets sjukkostnader.*

*Hässleholms kommun är ett friluftsnävar i regionen, inte minst på grund av de för Skåne unika miljöer som inbjuder till vandring och rekreation. Hit åker människor från hela Öresundsregionen och till och med Europa, för att vandra längs någon av kommunens alla vandringsleder, varav flera är möjliga att nå direkt med tåg. I kommunen återfinns några av regionens vackraste naturområden, och en robust, högkvalitativ grönstruktur, som bidrar till en hållbar utveckling i hela regionen.*

*Hässleholms kommun i allmänhet och Hovdala naturområde i synnerhet är ett välkänt besöksområde såväl nationellt som internationellt, känd för sin rika och varierande natur. Ekoturismbranschen är en av kommunens snabbast växande näringar.*





*Hörlinge. Fotograf: Thomas Johnsson*

## ► Strategi 1: Öka kunskap och upplevelsevärden

### KOMMUNEN BÖR VERKA FÖR ATT:

### KORT BESKRIVNING:

#### Informera allmänheten om kommunens värde- fulla natur



En anledning till att vi svenskar är duktiga på miljöfrågor är troligen att vi bär med oss en känsla för naturen som något värdefullt. Vi är, genom vår allemansrätt, vana vid att få ströva omkring ganska fritt i landskapet och uppleva naturens rikedom, skönhet och stillhet. Det är mycket angeläget att föra vidare känslan för naturen till nya svenskar, nya generationer och andra som ännu inte har hunnit få så många upplevelser i naturen. Det kan t.ex. göras genom att lyfta fram natur- och kulturvärden i hela kommunen med hjälp av naturguidningar och befintliga vandringsleder/slingor. Information på kommunens hemsida är viktigt i detta sammanhang.

#### Skapa förutsättningar för att utveckla ekoturismen i kommunen



Turistbranchen omsätter mångmiljardbelopp i Sverige och har under lång tid ökat kraftigt. Den del av turismen som ökar snabbast är ekoturismen/naturturismen. Det finns flera områden i kommunen som lämpar sig mycket väl för ekoturism. Utvecklingen av Hovdala vandringscentrum på Hovdala naturområde och i Finjasjöbygden är ett lysande exempel på detta, där utveckling av naturvärden och uppbyggnad av en vandringsledsinfrastruktur gått hand i hand. 2018 blev Hässleholm utsedd till "Årets Skåneledskommun"! Fortsatt utveckling av detta är av hög prioritet. Samordning av Skåneleden med kommunens pågatågsorter bör främjas. Men även andra områden i kommunen har hög potential för ekoturism, t.ex. Vieåns dalgång. Samordning av natur- och kulturturistsatsningar ger stora mervärdeseffekter. Lokalt näringsliv gynnas genom fler hotellnätter, restaurangbesök, kanotutyrning, islandshäststurer, mountainbikespår och liknande. Ekoturismen ger kommunen god marknadsföring.

#### Värna och utveckla tysta/bullerfria områden



Tysta/bullerfria områden börjar bli en bristvara i ett europeiskt perspektiv. Detsamma gäller även i ett skånskt perspektiv. Hässleholms kommun har idag flera relativt stora områden som kan betraktas som mer eller mindre tysta/bullerfria. Närheten till Öresundsregionens storstadsområden gör dessa områden extra värdefulla. Det är en resurs som är viktig att slå vakt om och utveckla ytterligare genom god planering.

**KOMMUNEN BÖR  
VERKA FÖR ATT:**

**Naturen ska vara en  
resurs för friskvård**

**KORT BESKRIVNING:**



Ökade sjukkostnader för människor innebär stora påfrestningar på samhällsekonomin. Det finns stora ekonomiska vinster att hämta genom utökade friskvårdsinsatser. Naturen är i detta sammanhang en mycket viktig resurs. Att vistas i och röra sig i naturen har väldokumenterade hälsoeffekter. Kommunen har allt att vinna på att stärka invånarnas möjligheter till rika naturupplevelser.



## ► Strategi 2: Skydda och utveckla naturvärden

### KOMMUNEN BÖR VERKA FÖR ATT:

### KORT BESKRIVNING:

#### Arbeta med värde- dekärnor och spridningsvägar



I Länsstyrelsen Skånes Naturvårdsstrategi för Skåne (2015) och Handlingsprogram för grön infrastruktur (2018) förordas att arbeta med värde kärnor, värde trakter, vardagslandskapet och gröna länkar. Det är för den biologiska mångfaldens skull viktigt att skydda och restaurera artrika områden och arbeta med spridningsvägar mellan dessa även i Hässleholms kommun.

#### Skydda och res- taurera sjöar och vattendrag



Hässleholm är en sjörik kommun med sina 84 sjöar större än en hektar. Sjöarna är viktiga för såväl växt- och djurlivet som för människans behov. Vissa sjöar, inte minst Finjasjön, är påverkade av gödande näringsämnen som kväve och fosfor, medan andra är påverkade av försurande nedfall. Många sjöar är också påverkade av tidigare sjösänkningar. Exempel på restaureringsåtgärder är utfiskning av vitfisk, regleringsåtgärder, vassrensning och kalkning. Åtgärder uppströms sjöarna är också viktiga för att minska näringsämnesbelastning, t.ex. anläggning av våtmarker samt skyddszoner längs vattendrag.

Vattendrag som i naturvårdsplanen är värdefulla eller potentiellt skyddsvärda och som är i behov av restaurering behöver åtgärdas. Exempel på restaureringsåtgärder är att riva ut vandringshinder för fisk, bygga vattenvägar och återskapa naturligt slingrande å-fåror. Arbeta med de för kommunen viktiga Natura 2000-arterna flodpärlmussla och tjockskalig målarmussla prioriteras. I detta sammanhang är trädriddåer, strandskogar, svämplan längs vattendrag och grusbottnar viktiga. Åtgärder vidtas med kunskap och respekt för befintliga natur- och kulturvärden. Vidtagna åtgärder fungerar därefter som demonstrationsanläggningar för att sprida kunskaper och inspirera till efterföljning. Arbetet synkroniseras med tillämpningen av EU:s Vattendirektiv och drivs i brett samarbete med länsstyrelsen, markägare, mfl.

#### Återskapa våt- marker



Våtmarker är mångfunktionella. De bidrar med att minska belastningen av miljögifter och näringsämnen, framför allt kväve och fosfor, i vattendrag, sjöar och hav. De jämnar ut flöden och minskar därmed risker för både översvämningar och torka. De bidrar med en ökad biologisk mångfald. De stärker också ett områdes rekreativvärden. Möjligheterna att återskapa våtmarker i naturligt fuktiga områden inom kommunen bör redovisas. Markägare inom kommunen behöver genom dialog informeras och stöttas när det gäller möjligheter

### KOMMUNEN BÖR VERKA FÖR ATT:

#### KORT BESKRIVNING:

att skapa eller restaurera våtmarker på sina marker. Bl.a. finns stora möjligheter att söka bidrag för att skapa, restaurera och sköta våtmarker. Vinneåprojektet är ett bra exempel på när kommunen samarbetat med privata markägare med goda resultat. På kommunalägd mark bör våtmarker skapas som kan fungera som goda exempel. Kommunens hemsida nyttjas som informationskanal.

Största delen av Hässleholms kommun tillhör Helgeåns avrinningsområde. Detta innebär att nästan all nederbörd inom kommunen rinner vidare mot Kristianstad. Åtgärder som utjämnar flödena inom Hässleholms kommun har därför även stor betydelse för Kristianstad. På samma sätt har åtgärder uppströms Finjasjön stor betydelse för översvämningsproblematiken när det gäller Finjasjön.

#### Skydda och restaurera sumpskogar



Sumpskogar har, liksom övriga våtmarker, en viktig hydrologisk funktion i landskapet, där de jämnar ut flöden och minskar risker för översvämnings- och torka i nedströms liggande områden. Dräneringsdikning inom sumpskogar har förvärrat översvämnings- och torkproblematiken i landskapet. Speciellt viktiga sumpskogar i Hässleholms kommun är alsumpskogarna. Utbredningen av alsumpskogar är här större än på många andra ställen i Skåne och övriga Sverige. Alsumpskogarna hyser vanligtvis en hög biologisk mångfald.

Kommunen bör föregå med gott exempel genom att skydda och restaurera hydrologin i sumpskogar inom kommunal mark, speciellt i alsumpskogar. Markägare som vill skydda och/eller restaurera sina sumpskogar stöttas av kommunen genom dialog, information och rådgivning.

#### Skydda och restaurera myrar



Myrar (mossar och kärr) har en mycket viktig hydrologisk funktion i landskapet genom deras vattenhållande förmåga. Efter torvtäkt försvinner stora delar av denna förmåga. Opåverkade eller relativt opåverkade mossar behöver därför skyddas från exploatering. Opåverkade mossar är också viktiga biotoper för växter och djur. Orren är en karaktärsart vars utbredning minskat under senare tid. Myrar som är starkt påverkade av täkt och dränering kan restaureras. Kommunen kan i samarbete med andra myndigheter och markägare verka för att myrar skyddas och restaureras. Myrarna som ingår i Myrskyddsplan för Sverige (2007) prioriteras högst. Igenläggning av diken och röjning av mosseplan är viktiga åtgärder. Det är även av stor vikt för helheten att skogar runt myrarna bevaras. Här är äldre tallskog med bärris viktiga inslag för både tjäder och orre.

## ►Strategi 2: Skydda och utveckla naturvärden

### KOMMUNEN BÖR VERKA FÖR ATT:

### KORT BESKRIVNING:

#### Skydda och restaurera sandmarker



Sandiga, öppna marker hyser ofta en hög biologisk mångfald, inte minst när det gäller kärlväxter och insekter, bl.a. vildbin. Hot mot dessa marker är igenväxning, uppodling och exploatering. I kommande naturvårdsplans utpekade sandiga områden bör kommunen verka för att skydda och restaurera dessa.

#### Skydda samt öka arealen ädellövskogar



I översiktsplanen står det att Hässleholms kommun avser att bli en av de mer ädellövskogrika i Europa. Mycket av kommunens egna skogsmarker är tätortsnära. I dessa lägen är skogen inte bara en produktionsresurs. Minst lika viktig är natur- och rekreationsvärden, ädellövskogar hyser oftast högre sådana värden än granskogar. Ädellövskogar är också mindre riskutsatta för stormskador.

Ädellövskogarnas kontinuitet är skyddad genom ädellövskogslagen. Dock bör de mest värdefulla ädellövskogarna skyddas även från avverkning, genom t.ex. naturreservat eller biotopskydd.

#### Skydda gammelskog



Äldre skogar är ofta synnerligen artrika såväl på djur, växter och svampar, speciellt om det finns en kontinuitet långt tillbaka i tiden. Detta gäller såväl löv-, barr- som blandskogar. Arter har haft lång tid på sig att etablera sig i området. Ofta hyser dessa skogar många mikrohabitat (små områden med speciella miljöförhållanden) där olika arter trivs. Flera trädarter, olika åldrar på träden, där en del träd har mycket hög ålder, rikligt med död ved, är karakteristiskt för dessa skogar. Gammelskogar har högt skyddsvärde, som kommunen tillsammans med markägare och andra myndigheter (länsstyrelsen, skogsstyrelsen) behöver arbeta för att skydda.

#### Skydda natur genom naturreservat, biotopskydd, naturvårdsavtal



Sedan flera år tillbaka kan kommuner bilda naturreservat, biotopskydd och upprätta naturvårdsavtal. Hässleholms kommun har ännu inga sådana skydd inrättade, men arbete med detta pågår. Av speciellt hög prioritet är kommunala, tätortsnära naturreservat. Dessa behandlas dock i dokumentet ”Grönstrategier för Hässleholms stad och större stationsorter” (2017). Utanför tätorterna har ett antal statliga naturreservat bildats i Hässleholms kommun. Kommunala naturreservat och andra skydd kan dock bli aktuella även utanför tätorterna. Kommunen agerar också för att förmå länsstyrelsen och skogsstyrelsen att skydda natur i angelägna områden. Här är den kommande naturvårdsplanen till god hjälp. Vid all skydd av naturområden är det av stor vikt att detta görs i gott samförstånd med markägarna.

### KOMMUNEN BÖR VERKA FÖR ATT:

#### Gynna kommunala ansvarsarter

- Länsstyrelsen har tilldelat alla skånska kommuner ett antal så kallade ansvarsarter. Det är sällsynta växt-, djur och svamparter som har en viktig utbredning i kommunen. Kommunen behöver arbeta för att gynna dessa arter och deras livsmiljöer. Förutom naturnyttan är det även av pedagogiskt värde att arbeta med just dessa arter.

#### Hantera frågan om invasiva arter

- Invasiva främmande arter är växter och djur som avsiktligt eller oavsiktligt införts på senare tid i landet. Dessa kan orsaka problem med den biologiska mångfalden genom att inhemska arter missgynnas. Kommunen behöver sätta upp riktlinjer för hur man ska hantera denna problematik, framför allt på kommunägd mark. Arter som tas upp inom EU:s förordning om invasiva främmande arter bör prioriteras.

#### Vidareutveckla ett levande kul- turlandskap

- Stora delar av Hässleholms kommun utgörs av ett småbrutet, mosaikartat kulturlandskap, bestående av omväxlande skog, åkrar och betesmarker. Stengärdesgårdar är vanliga och minner om tidigare vedermödor. Många gårdar är ännu bebodda och ett aktivt jord- och skogsbruk pågår. Ägarstrukturen utgörs av en mångfald av framför allt relativt små markägare. Det är viktigt för ett fortsatt öppet, omväxlande och levande landskap att människor kan bo kvar och bruka sina marker. Kommunen behöver stötta denna utveckling.



## ► Strategi 3: Långsiktigt hållbar skötsel

### KOMMUNEN BÖR VERKA FÖR ATT:

### KORT BESKRIVNING:

#### Föregå med gott exempel avseende skötsel och för- valtning av naturområden



Kommunen kan föregå med gott exempel när det gäller skötsel av mark- och vattenområden. Naturvård, kulturvård, rekreation och produktion bör samordnas i så stor utsträckning som möjligt, i olika kombinationer. I detta sammanhang kan t.ex. alternativa skötselmetoder för skogsbruk som hyggesfritt skogsbruk prövas. För skötsel av kommunägd mark tillämpas bl.a. skötselråd i kommande naturvårdsplan och grönplaner.

#### Utveckla samarbetet med andra kommuner



Naturen bryr sig inte om kommungränser, vilket gör att många naturområden sträcker sig över flera kommuner. För att bevara och utveckla dessa naturområden i sin helhet bör kommunen sträva efter naturvårdssamarbete över kommungränserna. Kommunens naturvärden kan även ses i ett regionalt perspektiv. Region Skånes rapport ”Grönstruktur i Skåne” kan användas som vägledning för vilka naturområden det finns ett regionalt intresse att utveckla.

#### Utveckla samarbetet med föreningar



Föreningslivet kan vara viktigt för naturvårdsarbetet. Biologiska föreningar, scouterna, orienteringsklubbar, vandrarföreningar, m.fl. kan på olika sätt bidra med naturvårdsarbete. De har också ett stort kontaktnät med allmänheten. Det finns mycket för kommunen att vinna på ett utökat samarbete med dessa föreningar utan att det kostar stora ekonomiska summor.

#### Utveckla samarbetet med näringslivet



Landskapet används och påverkas av näringslivet på många olika sätt, framför allt genom jord- och skogsbruk samt turistnäringen. Det är viktigt att kommunen samverkar med dessa brancher för ömsesidig nytta och förståelse.

#### Integrera ekosystem- tjänster och kompen- sation i kommunala beslutsunderlag



Ekosystemtjänster utgörs av nyttor som människan tillgodogör sig från naturen (se avsnittet ”viktiga begrepp”, s. 23 i underlagsdelen). Kommunen bör fortsätta med kartläggning av existerande ekosystemtjänster och ekonomisk värdering av dessa. Kommunen kan också arbeta med frågan om hur man bibehåller och utvecklar dessa tjänster. Ekosystemtjänstbegreppet kan också användas i samband med kompensation vid planering och exploatering inom kommunen.





# Bilaga

Beskrivning, underlag och lagstöd för

# Naturvårdsstrategier

för Hässleholms kommun

## Innehåll underlag:

Naturgeografisk beskrivning av Hässleholms kommun	2
Internationella, nationella och regionala mål och lagar	18
Miljömålen status i Hässleholms kommun	20
Viktiga begrepp	23



Gundrastorps kvarn. Fotograf: am-tryck

## ► Naturgeografisk beskrivning av Hässleholms kommun

Hässleholms kommun har en yta på 1271 kvadratkilometer. Arealen är fördelad på 55% skog, 17 % åker och 7% myrmark. Här bor cirka 50 000 människor, eller i genomsnitt 43 personer per kvadratkilometer. Huvuddelen av befolkningen, cirka 78 %, är bosatt i tätorter.

### GEOLOGI

Hässleholms kommun kännetecknas av varierande morfologi som återspeglar de stora rörelser som ägt rum i jordskorpan. Stora förkastningar och sprickstråk förekommer i ungefär nordväst-sydostlig riktning. Detta framgår av såväl Nävlingeåsens, många mindre dalgångars som de många diabasgångarnas riktning.

De stora dragen i berggrundsyntans relief har således uppkommit på grund av rörelser i jordskorpan. Senare har även olika slag av erosion inverkat. Andra tydligt framträdande åsar är Göingeåsen (del av Nävlingeåsen) och Matteredsåsen. Även Hörjaåsen och Linderödsåsen kan nämnas.

### Berggrund

*Urberg (ca 1200-1700 miljoner år gammal)*

Den äldsta berggrunden inom kommunen utgörs av gnejser, graniter, amfiboliter mm. Urberget förekommer som ytberggrund inom den största delen av kommunen och påträffas på relativt litet djup under den yngre sedimentära berggrunden inom återstoden av kommunen (Figur 1).

*Diabas (hyperitdiabas, ca 900 miljoner år gammal).*

Utmed ett ganska brett bälte genom centrala Skåne genomgår urberget av yngre s.k. hyperitdiabaser. Dessa förekommer som brant stående gångar i riktning nordnordost-sydsydväst och har en bredd som sällan överstiger 100 meter. Diabaserna är svarta eller brunsvarta och har brutits under namnet svart granit. Hyperitdiabaser förekommer i de östra delarna av Hässleholms kommun.

*Diabas (perm-karbon, ca 300 miljoner år gammal)*

Urberget genomgår också av betydligt yngre diabaser som brukar kallas NV-diabaser efter deras huvudsakliga riktning i ungefär nordväst-sydost. De är mycket vanliga i södra och centrala delen av kommunen, men saknas nästan helt i norr. Diabaserna är i allmänhet mörkgrå till färgen, brant stående och sällan mer än 50 meter breda.

*Bergarterna från rät och undre jura (ca 200-190 miljoner år gamla)*

Dessa förekommer som erosionsrester över urberget och består av leror, lerstenar och lerskiffrar varvat med sand- och mostenar. Betydande förekomster av sandsten finns omkring Finjasjön, ibland med en mäktighet av 50 meter.

Vid Sandåkra förekommer ställvis mer än 100 m mäktiga lager av leror och lerskiffrar. Förekomsterna vid Norra Mellby är relativt vidsträckta och maximalt 30 meter mäktiga.

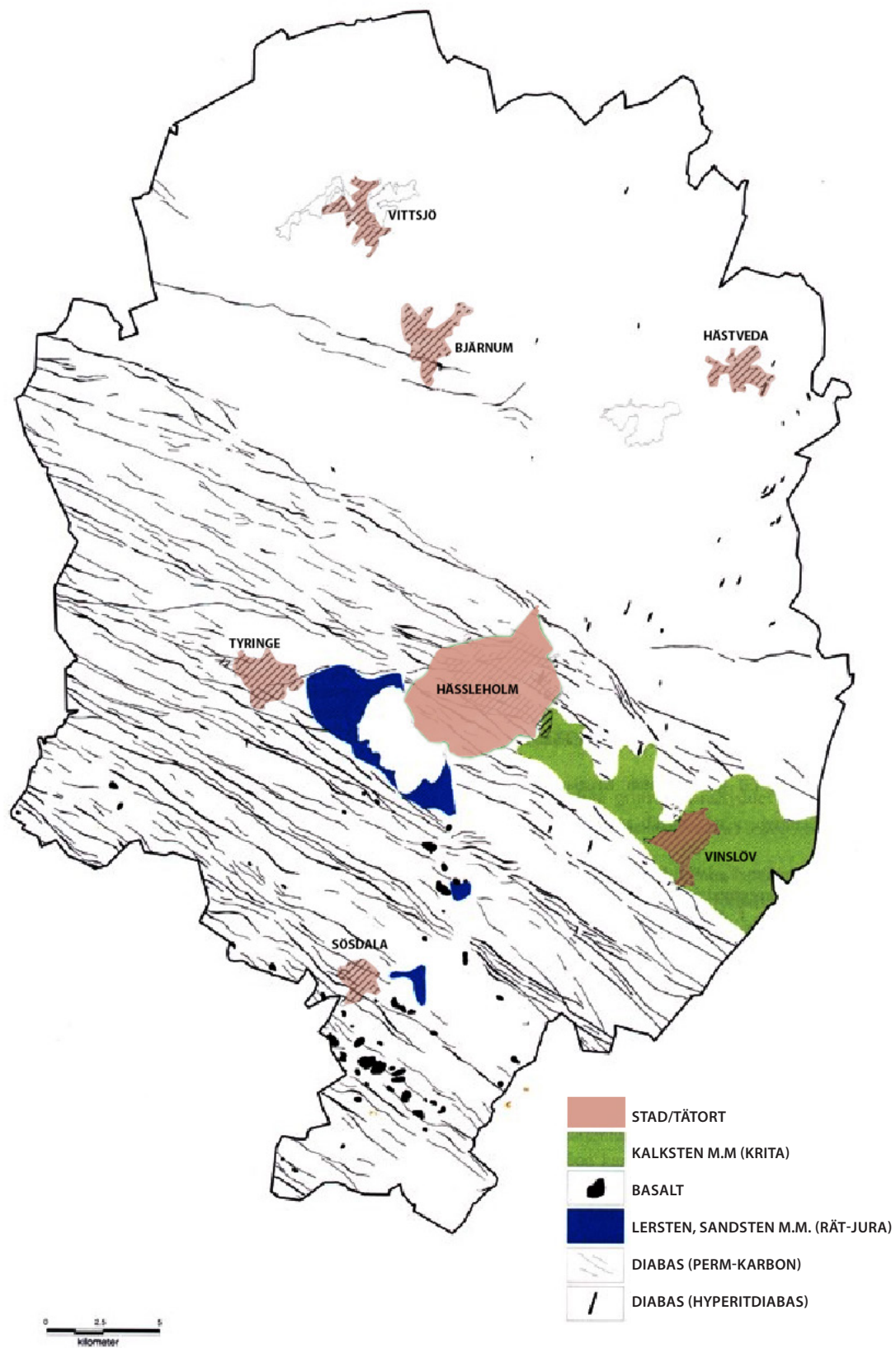
*Basalter (ca 170 miljoner år gammal)*

Basalter förekommer i södra delen av kommunen. De utgör rester av vulkaner och framträder ofta i terrängen som väl avgränsade kullar. Till färgen är de svarta eller gråsvarta. Där basalten går i dagen kan man ibland se de inte sällan sexkantiga basaltpelarna.

*Kritberggrund (ca 80-65 miljoner år gammal)*

Kritberggrund förekommer inom ett stråk från Röinge förbi Ignaberga och Vinslöv mot kommungränsen i sydost. Dessa bergarter består till övervägande del av kalkstenar och sandiga kalkstenar. Mäktigheten av kritberggrunden kan inom Hässleholms kommun uppgå till 50-60 meter.

## ► Naturgeografisk beskrivning av Hässleholms kommun



Figur 1. Förenklad berggrundskarta över Hässleholms kommun. Vit bakgrund utgör gnejs.

**Jordarter**

Jordlagrens mäktighet uppgår i allmänhet till 5-10 meter. Det förekommer dock betydligt större jorddjup i vissa dalgångar. I Tyringeområdet är t.ex. jordmäktigheter av 30-50 meter inte ovanliga.

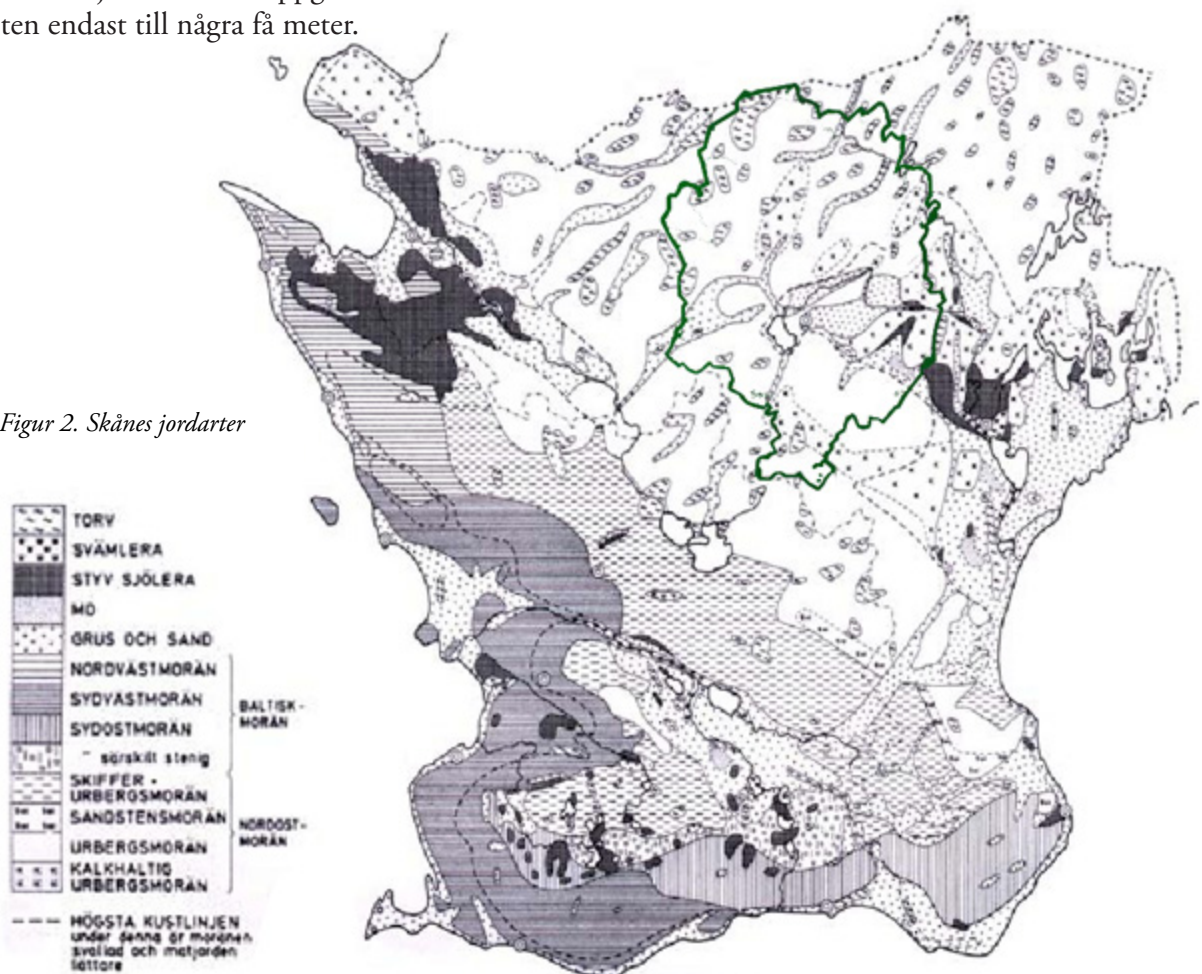
Den vanligaste jordarten i Hässleholms kommun är urbergsmorän (Figur 2). Denna ingår i den mindre bördiga, så kallade nordostmoränen.

Isälvsavlagringarna inom Hässleholms kommun täcker stora områden och är till största delen bildade över högsta kustlinjen. De kännetecknas av att linser och skikt av finkornigt material ofta förekommer i det grövre isälvs materialet. I övrigt finns block, sten och grus huvudsakligen i ryggar och kullar, medan sand dominerar i de plana avlagringarna och dalfyllnaderna. Mäktigheten av isälvsavlagringarna kan uppgå till 20-50 meter i de stora dalgångarna omkring Finjasjön. Inom stora arealer, speciellt inom höjdområdena, uppgår däremot mäktigheten endast till några få meter.

Torvjordarterna består främst av mosstorv och kärrtorv medan gyttja sällan påträffas vid markytan. De flesta av torvmarkerna har bildats genom försumpning av fast mark. Den största arealen torvmark finns i den nordvästra delen av kommunen, där nederbörden är hög och avrinningen låg. Många av torvmossarna har använts för torvtäkt och de flesta har dikats ut. Torvmäktigheten uppgår normalt till 4-7 meter.

Finkorniga sediment (övervägande lera) i markytan förekommer främst inom mindre områden på Kristianstadsslätten och i Almaåns dalgång norr därom. Leran i kommunen kan vara upp till 15 meter mäktig och även påträffas under yttlig svallsand som kan vara 1-7 meter mäktig. Utmed de flesta vattendragen i kommunen förekommer svämsediment med i allmänhet obetydlig mäktighet.

Figur 2. Skånes jordarter



## ► *Naturgeografisk beskrivning av Hässleholms kommun*

### **KLIMAT**

Kommunen ligger i en växtlighetszon som kallas lövskogszon och i odlingszon 2 och 3.

### **Nederbörd**

En viktig begränsande faktor för växtligheten är vattentillgången. I Skåne faller nederbörden utspjutt över större delen av året, vilket gör att det sällan uppstår brist på yt- och grundvatten. Den genomsnittliga årsnederbörden i västra delen av kommunen uppgår till ca 900 mm, medan den i öster sjunker till ungefär 800 mm. En del av nederbörden avdunstar. Omfattningen av avdunstningen beror av marken och växtlighetens beskaffenhet, solinstrålning och temperatur. Den del av nederbörden som inte avdunstar brukar kallas nettonederbörd och utgörs av den vattenmängd som är tillgänglig för ytvattenavrinning och grundvattenbildning. Den beräknade nettonederbörden uppgår till ungefär 400 mm/år i västra och till 250-300 mm/år i östra delen av Hässleholms kommun.

Under året är det i Skåne fler mulna dagar än molnfria med mellan 170-190 helt molniga och 50- 60 helt molnfria dagar. Den relativa fuktigheten i Hässleholmstrakten går ner till 60% luftfuktighet under sommarhalvåret.

### **Temperatur**

Temperaturen har stor betydelse för växtlighetens utveckling och när det blir under 5 grader i medeltemperatur avstannar växternas tillväxt.

Medeltemperaturen i Hässleholmstrakten är 6,5 grader. I medeltal har Skåne en växtsäsong på ungefär 200 dagar med början i april, i högre belägna områden något senare. Inom ett litet avgränsat område kan det s.k. mikroklimatet variera betydligt mellan nord- och sydsida på kullar, löv- och barrskog, fuktiga och torra marker etc.

### **Vind**

Skåne ligger i norra halvklotets västvindsbälte och eftersom det saknas bergskedjor som barriärer för luftmassorna med sig fuktig luft från Atlanten.

Vintertid varierar vindriktningen från varma och fuktiga västvindar till kalla och torra östvindar från kontinenten österut. De högsta vindhastigheterna uppmäts oftast under perioden september - mars, då vindstyrkan kan nå stormstyrka (högre än 24,5 m/s). I utsatta lägen kan då stormfällning av skog ske. Starka vindar inträffar normalt inte speciellt ofta. Inne i landet där skog och åsar dämpar vindarna kan det vara många vindstilla dagar under året, ungefär 40 dagar i Ljungbyhed.







*Rammsjön och Åkustarpasjön. Fotograf: Thomas Johnsson.*

## VATTEN

### Sjöar

Hässleholms kommun är en av länets mest sjörika kommuner. Här finns inte mindre än 84 sjöar större än en hektar, vilka totalt sett utgör en yta av cirka 40 km<sup>2</sup>. Närmare hälften av denna yta upptas av de fyra största sjöarna: Finjasjön (10,9 km<sup>2</sup>), Lursjön (3,6 km<sup>2</sup>), Skeingesjön (2,6 km<sup>2</sup>) och Vittsjön (2,2 km<sup>2</sup>). Skeingesjön delas liksom Tydingen, Vårsjön och nio andra sjöar med grannkommuner.

I norr är sjöarna naturligt näringsfattiga (oligo-trofa) och som regel brunfärgade av humusämnen från omgivande myr- och skogsmark. Jordarterna består här av näringsfattiga och sura moräner, vilket i kombination med surt nedfall lett till en kraftig försurning av sjöarna. Tack vare omfattande kalkningsinsatser har läget förbättrats avsevärt. Slättsjöarna i kommunens mellersta och södra del är naturligt något näringsrikare (mesotrofa) på grund av att jordarterna här utgörs av kalkmorän, sand, mo, mjäla och lera.

### Vattendrag

Huvuddelen av kommunen ligger inom Helgeåns avrinningsområde och avvattnas genom kommunens största vattendrag Helgeå med biflöden, bland andra Vieån. Almaån, som är det näst största vattendraget, avvattnar Finjasjön österut mot Helgeå. Två betydande tillopp till Finjasjön är Tormestorpsån och Brönnestadån (Hovdalaån). En rad biflöden ansluter sig till Almaån från skogsbygderna i norr, bland de större finns Rökeån, Hörlingeån och Farstorpsån. Vinne å rinner upp i Vinne mosse i Nävlinge. Den vindlar sig ner för åsen, passerar Lommarp och Vinslöv på sin väg över slätten mot Araslövssjön i Kristianstad kommun och vidare till Helge å. Inom kommunens sydligaste område sker avrinningen mot öster genom Vramsån.

De sydvästra delarna av kommunen ligger inom Rönneåns avrinningsområde och avvattnas genom biflöden till Rönneån.

## ► Naturgeografisk beskrivning av Hässleholms kommun



Figur 3. Schematisk karta över kommunens landskapskaraktärer.

### LANDSKAPSKARAKTÄRER

När det gäller de biologiska värdena i vårt landskap är det inte relevant med administrativa indelningar såsom kommuner, församlingar med mera. Man måste snarare titta på de geologiska förutsättningarna som i sin tur har påverkat växtligheten och lämpligheten för odling. I odlingslandskapet är det också viktigt att ta hänsyn till kulturgeografi. Hässleholms kommun kan delas in i fyra natur- och kulturgeografiska regioner - Nordskånes skogsbygd, Nordskånes mellanbygd, Centralskånes mellanbygd, och slättbygden (Figur 3).

#### Nordskånes skogsbygd

Naturgeografiskt är denna region södra delen av sydsvenska höglandet. På urbergsgnejs finns här den sydligaste utbredningen av södra barrskogsregionen. Odlingslandskapet är småskaligt med betesmarker, åkerholmar och vårdträd runt gårdarna. I detta bälte möter barrskogen den södra lövskogsregionen, och där har en kampzon uppstått där lövträden med möda kan hålla sig kvar. Det finns dock en del restbestånd av ädelövskog, i många fall med lång kontinuitet och långt gången succession - egenskaper som ger en god förutsättning för höga naturvärden.

Området har en hög andel sumpskog, dock är det ovanligt med klubbalsbestånd. Stora mossar är kännetecknande för regionen.

Vidare finns här åtskilliga mindre sjöar och vattendrag. Utmed Vieån som förbinder Vittsjön och Skeingesjön, utbreder sig omfattande våtmarker, till en del ännu hävdade genom slätter och bete. Speciella kulturminnen utgör de talrika järnslaggförekomsterna, ofta benämnda slaggvarpar, vilka är rester av myrmalmsshantering. I denna region kan man ofta möta tjäder i skogen.

#### Kulturlandskap

I de nordligaste delarna av kommunen, norr om Bjärnum, ligger skogsbygden. Bygden befinner sig norr om granens naturliga sydgräns och liknar snarare det småländska höglandet än den skånska slätt- och mellanbygden. Här är det gles mellan de små brukningsenheterna, som oftast är välbevarade med en ålderdomlig struktur. Det ålderdomliga odlingslandskapet med naturbetesmarker, stengården, åkerholmar, etc. hyser många värdefulla växt- och djurarter.

#### Historik

Granen vandrade in över Smålandsgränsen för 350-400 år sedan, till en början i långsam takt. Efter 1850 har etableringen dock accelererat. De naturskogsartade barrskogarna minskar fortlöpande och ersätts med artfattigare kulturgransbestånd. Såväl blandskogar som lövbestånd och även andelen lövträd i barrbestånden har minskat starkt under 1900-talet. Tallskogen har i stor omfattning omförts till gran, ofta motiverat av risken för viltbetesskador.

Mosslaggarna, tidigare naturligt bevuxna med tall, dikades ofta under den period då det ännu var fritt fram för sådan verksamhet. Dräneringen har medfört att granen kunnat föryngras naturligt även här. Myrholmar, kantzoner mot mossar och smala uddar i mossmarkerna har mycket ofta omförts till granskog.



*Fotograf: am-tryck*

### **Nordskånes mellanbygd**

Huvuddelen av Hässleholms kommun utgörs av s.k. mellanbygd. Det är ett varierat landskap med omväxlande skog, åkrar och betesmarker som omfattar centrala delen av Hässleholms kommun. Norra delen av mellanbygden, mellan Röke och Norra Sandby socknar, karakteriseras av ett småskaligt jordbruk med lövskog nära byarna och barrskog däremellan. Landskapet är småkuperat med rullstensåsar och urbergshöjder.

Bok är naturligt skogbildande och framträdande i landskapet. Västra delen av området är rikt på myrmarker med karaktärsarter som myrlilja, orre och trana.

Här finns många fina ängs- och hagmarker, även om andelen naturbetesmarker som vuxit igen och övergått till lövskog eller planterats med gran är betydande. Området avvattnas i sydost främst genom Almaån, men flera större vattendrag finns som t. ex. Farstorpsån och Hörlingeån/Rökeån. Större sjöar är Lursjön och Finjasjön. Blandskog bestående av tall, björk, asp och ek är vanlig i hela norra delen av mellanbygden.

### *Kulturlandskap*

Den norra mellanbygden består av ett småbrutet odlingslandskap, omväxlande med lövskogar, myrmarker, rullstensåsar och urbergshöjder. Den norra mellanbygden präglas mer av ensamgårdar än den centrala mellanbygden. Skiftena under 1800-talet berörde den norra mellanbygden mycket lite och trots senare omstruktureringar av jord- och skogsbruket har bygden ofta kvar sin ursprungliga karaktär. Trots att många marker växer igen så finns det fortfarande en hel del naturbetesmarker kvar och därmed stora biologiska värden.

### *Historik*

Större delen av denna region har samma markanvändningshistorik: ett hårt utnyttjat landskap som vid betets upphörande övergick till rishedar be vuxna med ljung och enbuskar.

Skogsodlingsepoken hade visserligen inletts redan på 1920-talet, men en minst lika stor del lämnades att växa igen av sig självt. Detta resulterade i blandskogar av tall, björk, asp och ek och i ett senare skede bok. Under krigsåren höggs återigen mycket skog ut för bränsleförsörjningen.

### **Centralskånes mellanbygd**

I östra delen av denna bygd på Nävlingeåsen är nordostsluttningen kalkpåverkad och bevuxen med rik lövskog och ädellövskog. Här finns en ymnig förekomst av småbäckar, mer eller mindre djupt nerskurna i terrängen. Sluttningen är ofta källpåverkad och sumpskogsartade al- och askbestånd är inte ovanliga. Ytlig översilning och frodig undervegetation i form av hägg och hassel ger svårframkomliga bestånd och marker som är ytterst känsliga för påverkan av tunga skogsmaskiner. Uppe på platån finns bokskogar av fattigare typ, men också gott om lövsumpsko- gar, såväl stora som mindre. Längre västerut, på Göingeåsen, dominerar ädellövskogen likaså. Hedartad bokskog breder ut sig i ett småkuperat landskap, vilket i väster tar sig mer dramatiska uttryck vid Tormestorp, där berg- och rasbranter och blockrika, källpåverkade sluttningar tar vid intill Tormestorpsån. Växtligheten är här märk- bart frodigare och artrikare med anledning av den lokalt grönstenspåverkade berggrunden. Ännu längre västerut sker en nästan omärklig övergång till Matterödsåsen.

I södra delen av denna bygd utgörs berggrunden övervägande av gnejs. Inslaget av basaltkupper och diabasgångar är dock påfallande och ger ofta en större artdiversitet och frodighet i vege- tationens olika skikt. Här finns mycket bokskog som är likåldrig, men det är sällsynt med riktigt gamla bokbestånd. Store mosse i sydost är det enda myrområde som har lite storlek i denna del av Skånes mellanbygd. Torvbrytningen har varit betydande genom tiderna.

#### *Kulturlandskap*

Denna bygd består av en småbruten odlingsbygd med ett småkulligt och vackert odlingslandskap. Denna så kallade mellanbygd i centrala Skåne har påverkats av de stora rationaliseringarna och skogsplanteringarna på 1900-talet, men ändå

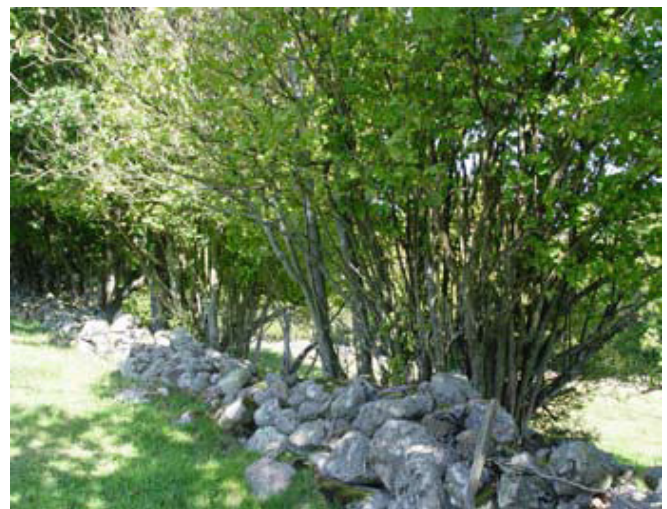
bibehållit en del av den äldre karaktären på odlingsbygden. En hel del av naturbetesmarkerna finns fortfarande kvar, vilket är värdefullt för den biologiska mångfalden.

Berggrunden utgörs framförallt av gnejs med en del basaltkupper. Den centrala mellanbygden utgörs även av flera åsar (Göinge-, Nävlinge - samt ett litet parti av Linderödsåsen) med en del ädellövskogar. Centralskånes mellanbygd har ett större inslag av bokskog än den nordligare mel- lanbygden.

#### *Historik*

Nävlingeåsen har lång tradition som bebodd och brukad trakt. Fornåkrar kan ofta påträffas i skogsmarken. Allt sedan medeltid har kalk brutits i nordost-sluttningen, speciellt vid Ignaberga.

Anlagda kulturbestånd av gran finns både i de högproduktiva sluttningarna och uppe på platån. Denna skogsodling tog sin början redan vid förra sekelskiftet på sina håll, men tog ordentlig fart först efter 1950. Antalet aktiva skogs- och jord- brukare, bofasta på åsen har minskat kraftigt. Fastigheter har förts samman till större samman- hängande enheter och beskogats.



*Hassel längs stengärde, Ebbarp, Häglinge församling.  
Fotograf: Pernilla Olsson*

### **Slättbygden**

Kristianstadsslätten sträcker sig in i kommunens östra delar, och omfattar Sörby församling samt större delen av socknarna Vinslöv, Ignaberga och Stoby. Den flacka slätten på kritberggrund breder ut sig nedanför och norr om Nävlingeåsen. Jordbrukslandskapet är dock förhållandevis småskaligt med mellanliggande mindre skogsområden och dungar. Sjöar saknas. Det enda större vattendraget är Vinnö å, som bitvis kantas av alsumpskog med höga naturvärden. Skogsmarken är bevuxen med ädellövskog, övervägande gammal sådan, blandbestånd av pionjärträd, ibland med eftersatt skötsel och med mycket inslag av bok, lokalt stora sumpskogsområden med framförallt klibbal samt rena kulturgranbestånd.

#### *Kulturlandskap*

Slättbygden består av ett flackt slättlandskap med goda förutsättningar för odling. Markerna berördes av de stora skiftesreformerna under 1800-talet och senare av 1900-talets stora rationaliseringar inom jordbruket. Boskaphållningen har en mer blygsam roll i slättbygden, vilket i sin tur har präglat förekomsten av ängs- och hagmarker. Berggrunden är till största delen kalkhaltig med lösa avlagringar. Den sandiga marken har på sina ställen inte odlats lika intensivt och här finner vi bland annat en stäppartad växtlighet som är besläktad med sydöstra Skånes sandstapper.

#### *Historik*

Området har sedan lång tid brukats av människor, vilket bl.a. järnåldersgravfältet öster om Vinslöv vittnar om. I skogsmarken förekommer ofta s.k. fornåkrar. Kristianstadsslätten är känd för sina gods och herresäten. Även inom denna del finns ett par större gårdar, Sörby och Åraslöv.

### **NATURTYPER I HÄSSLEHOLMS KOMMUN**

Nedan presenteras kortfattat de naturtyper som ingått i inventeringen till Naturvårdsprogram för Hässleholms kommun (2005). Namnen på naturtyperna, enligt ”Svenska naturtyper i det europeiska nätverket Natura 2000”, anges inom parentes (om de skiljer sig mot kortnamnen). I EU:s habitatdirektiv prioriteras vissa naturtyper. Dessa anges med en asterisk (\*).

#### **Sjöar och vattendrag**

##### *Näringsfattiga klarvattensjöar*

Oligo-mesotrofa sjöar med strandpryl, braxengräs eller annuell vegetation på exponerade stränder.

Näringsfattiga (oligotrofa) klarvattensjöar är ofta djupa och med ett stort siktdjup. Närsalttillgången är låg, medan syretillgången är god. Detta ger en snabb nedbrytning av dött material, vilket medför en extremt långsam igenväxningsprocess. Bottensubstrat utgörs av sten, grus och gytta. Strandvegetationen kan utgöras av glesa vassar i skyddade lägen samt rikligt med lång- och kortskottsväxter i vattnet. De flesta sjöarna i Hässleholms kommun hör till denna typ, även om många är påverkade av humusämnen, som kommer uppströms från utdikade myr- och skogsmarker.

Mesotrofa sjöar är något näringsrikare och förekommer i kommunens södra delar.

##### *Brunvattensjöar*

Dystrofa sjöar och småvatten. Ofta små sjöar (göl, gyl) inom myrområden. Vattnet är brunfärgat av torv och humussyror som läcker ut från omgivande mossar och kärr. Sjöarna omges vanligen av gungflyn bildade av vitmossor. Litet siktdjup p.g.a. brunfärgningen. Syretillgången är dålig. Lågt pH, ofta 3-6. Många dystrofa sjöar i Hässleholms kommun är gamla torvtäkter i mossar som vattenfyllets. De flesta ligger i kommunens norra delar.

### *Vattendrag (ej Natura 2000-naturtyp)*

De vattendrag som inventerades och klassades som områden med naturvärden, var sådana som innehöll större partier med åtminstone någon av följande egenskaper: naturligt slingrande sträckning (meandring), vattenfall, steniga och forsande partier, grus eller sandbotten. Vattendragen som klassades högst var Helgeå, Vieån, Almaån, Hörlingeån, Röke å, Vinneå och Brönnestadsån (Hovdalaån).

### **Våtmarker**

#### *Högmossar\**

Högmossar utgör sena stadier av igenväxta sjöar. Tjocka torvlager har bildats av ej fullständigt nedbrutna vitmossor. P.g.a. vitmossornas vattenhållande förmåga har högmossen växt på höjden ovanför omgivande marker. Vatten och näringsämnen tillförs därför bara via nederbörden, vilket gör högmossarna till mycket näringsfattiga och sura ekosystem. Förutom vitmossor domineras vegetationen ofta av tuvull och risarter som ljung, klockljung, kråkris och rosling. Lågvuxna martallar är vanliga. Högmossen omges ofta av ett s.k. laggkärr och en randskog som i kommunens södra delar bildas av glasbjörk, i norr av tall. I Hässleholms kommun finns mossar framför allt i den norra delen, flera med ansenliga arealer. Många hyser spår av tidigare, dock ofta mycket småskalig, torvtäkt.

#### *Degenererade högmossor*

Dessa högmossor är hydrologiskt kraftigt påverkade av mänsklig verksamhet. Detta kan ha skett genom storskalig torvtäkt, som t.ex. vid Store mosse. Omfattande dränering av högmossor skedde dock under andra halvan av 1800-talet som ett led i att öka jordbruksarealen. Mycket av denna jordbruksmark är idag övergiven. Där dräneringar har underhållits växer idag ofta tallskog eller blandskog. Skogstillväxten är dock ofta dålig, med ett lågt ekonomiskt utbyte. Degenererade högmossor är möjliga att restaurera, framför allt genom att lägga igen dräneringarna.

### *Öppna, svagt välvd mossar, fattiga och intermediära kärr och gungflyn*

En mångformig grupp blöta och näringsfattiga vegetationstyper. Gruppen omfattar öppna eller mycket glest skogbevuxna myrar av typen svagt välvd mosse, fattigkärr, intermediära kärr och gungflyn. Karaktäristiska arter är vitmossarter, sumpstarr, dystarr, trådstarr, vattenklöver, kråklöver och kallgräs. Dessa naturtyper är väl representerade med större sammanhängande områden i Hässleholms kommuns nordvästra delar, t.ex. komplexa myrområden som Vejshulta myr. I övriga delar av kommunen är naturtyperna betydligt färre till antal och mindre i ytstorlek.

#### *Rikkärr*

Öppna eller skogsklädda kärr med ständig tillförsel av mineralrikt vatten, med ett högt pH, från omgivningen. Karaktärsväxter är orkidéer som ängsnycklar, blodnycklar, och kärrknipprot. Många rikkärr hålls öppna sedan gammalt genom ängs- eller beteshävd. Upphör detta bildas sumpskog.

Hässleholms kommun hyser endast en känd lokal med rikkärr, Åraslövs mosse, vilken sedan 2002 är naturreservat.

### **Skogar**

#### *Taiga, barrskog\* (västlig taiga)*

Gran är skuggtålig och kan lätt etablera sig i tallskog, medan tall är mer ljuskrävande och kan inte etablera sig i granskog. Naturlig föryngring i skog sker genom brand och stormfällning. Tall tål brand bättre än gran tack vare sin tjocka bark. Tall klarar sig också bättre än gran på både mycket torra och mycket fuktiga marker. P.g.a. dessa olika miljökrav växer tall och gran ofta tillsammans i naturliga barrskogar. Inslag av tall gör skogarna ljusare och gynnar markfloran som domineras av smalbladiga gräs som kruståtel och risväxter som blåbär, lingon och ljung. Barrskogarna i Hässleholms kommun är till största delen planterade granskogar. I norra delen av kommunen finns dock en del naturskogsartade barrskogar.



## ► Naturgeografisk beskrivning av Hässleholms kommun

*Ädellövskog, äldre\* (Boreonemorala, äldre naturliga ädellövskogar av fennoskandisk typ med rik lav- och mossflora på träd)*

Äldre ädellövskogar med varierande inslag av framförallt ek, alm, ask, lind och lönn. Skogarna, som förekommer på marker med näringsrikare förhållanden, har ofta lång kontinuitet, men kan ha varit betes- och slätterpåverkade tidigare. Skogarna har en varierad åldersstruktur och ofta rik förekomst på död ved. Artrikedomen på lavar, svampar och insekter är stor. Karaktärsarter är skogsbingel, storrams, hässlebrodd, blåsippa, tandrot och vårärt. Större koncentrationer av äldre ädellövskogsområden finner man på Nävlingeåsens nordostsluttning och i de sydligaste delarna av Hässleholms kommun. En del äldre ädellövskogar finns dock i kommunens norra delar, t.ex. vid Vieån.

*Skogsbete (trädklädda betesmarker av fennoskandisk typ)*

Betesmarker med träd och buskar som har mer än 25 % krontäckning. Vegetationen är variationsrik, med såväl öppnare hagmarksskogar med en tät grässvål, som mer slutna skogar med ett extensivt bete och med ett mer glest utvecklat fältskikt. Vanliga träd är ek, bok, björk, tall, gran och klibbal. De ur ett skånskt perspektiv ovanliga skogsbetena har i Hässleholms kommun ett viktigt fäste.

*Lövsumpskog\* (lövsumpskogar av fennoskandisk typ)*

Klibbalskogar, ibland med inslag av ask, och björkskogar på fuktig, översilad mark. Alen lever tillsammans med mikroorganismer som har förmågan att tillgodogöra sig kvävet i luften (kvävefixering). Alens blad är därför kväverika och gödslar marken efter lövfällningen. Alen bildar ofta flerstammiga socklar. Dessa lövsumpskogar är artrika och kallas ibland för våra ”regnskogar”. Karaktäristiska arter är gul svärdslilja, missne, rankstarr, stjärnstarr och strandklo.

I Hässleholms kommun utgörs lövsumpskogarna i norra delen ofta av björksumpskog, medan alsumpskog är vanligare i den södra delen. Många är mer eller mindre påverkade av utdikning.

*Hedbokskog (bokskog av fryle-typ)*

Bokskogarna i Hässleholms kommun är framför allt av hedbokskogstyp. Dessa finner man på relativt näringsfattigt underlag som t.ex. urbergsmorän. Boken dominerar ofta helt då den skuggar ut andra trädslag. Fältskiktet är ofta mycket glest, dels p.g.a. utskuggning, dels p.g.a. ett ofta tjockt skikt av onedbrutna boklöv. Boken har de suraste löven bland lövträden och bryts ned mycket långsamt. Vanliga växter är krustätel, vårfryle och ekorrbar. Hedbokskogar med lång kontinuitet kan ha en artrik lav- och mossflora (främst lavar).



*Alsumpskog med mäktiga socklar. Fotograf: Lars-Erik Williams*



### *Ängsbokskog (bokskog av örtrik typ)*

I södra delen av Hässleholms kommun finner man även ängsbokskogar. Dessa finns på mer näringsrika jorدار. Fältskiktet är mycket rikt med arter som skogsbingel, lundslok, gulplister, ramslök, myskmadra och tandrot. Inslag av andra trädarter är också vanligare än i hedbokskogen, t.ex. ask och ek.

### *Örtrik ekskog (ek-avenbokskog av buskstjärnblomma-typ)*

Ekskog av örtrik typ på relativt näringsrika marker. Inslag av avenbok kan förekomma. Rikt buskskikt, ofta med hassel. Karaktäristiska fältskiktarter är buskstjärnblomma, gulplister, skogsbingel, murgröna, liljekonvalj, harsyra och nunneörter. Naturtypen är ej vanligt förekommande inom kommunen, men återfinns i några områden nordväst om Vinslöv samt på Nävlingeåsen och Göingeåsen. Ett större område med örtrik ekskog ligger också nordväst om Sösdala, men då detta är betat har det förts till kategorin skogsbeten.

### *Lind-lönnskogar\* (i sluttningar och raviner)*

Blandlövskog på sluttande och ofta blockrika marker med ädellövträd som lind, lönn, ask, alm och ek. Klimatiskt gynnsamma lägen med god vattentillgång och hög näringsrikedom i marken. Buskskiktet är vanligen välutvecklat. Arter som skogsbingel, vitsippa, svalört, harsyra, lundgröe och liljekonvalj är vanliga. Lindskogar var allmänna i södra Sverige under den varmare perioden från sen jägarstenålder t.o.m. bronsåldern, men har genom klimatförändring och kulturpåverkan gått starkt tillbaka. I Hässleholms kommun hittar man några mindre områden med lind(-lönn)skogar på Nävlingeåsen.



*Hedekskog (äldre ekskogar på sura, sandiga marker)*

På sandiga och därmed relativt torra och näringsfattiga marker förekommer hedekskogar. Dessa skogar är betydligt ljusare än bokskogarna och har därför en ymnigare fältvegetation. Arter som dominerar är kruståtel och risväxter som blåbär, lingon och ljung. I södra delen av Hässleholms kommun, väster om Sösdala, finns ett större område där ekskogar är vanliga. Det lilla naturreservatet "Maglö ekar" med sina mäktiga ekstammar utgör ett kärnområde för dessa ekskogar.

*Skogbevuxen myr\**

Myrar som är skogbevuxna med barr-, bland- eller lövskog. Krontäckning ska vara minst 25 %. Tallmossar runt öppna myrar hör t.ex. hit. Skogbevuxna kärr får inte ha mer än 70 % krontäckning, annars räknas de till sumpskogarna. Karaktärsväxter är tall, glasbjörk, tuvull, kärrviol, tranbär, stjärnstarr. I Hässleholms kommun är torrläggning av myrar en vanlig orsak till utbredning av denna vegetationstyp.

*Tidvis översvämmade lövskogar\* (alluviala lövskogar som tidvis är översvämmade)*

Dessa skogar påminner starkt om lövsumpskogen. Denna typ påverkas dock säsongvis av översvämning. Man hittar den därför ofta längs med vattendrag. Se för övrigt sumpskogsavsnittet.

*Blandskog (ingen Natura 2000-naturtyp)*

Skogar med stora inslag av både barr- och lövträd kallas blandskog. Bok, ek, björk, tall och gran är vanliga trädslag i dessa skogar. Klibbal kan också utgöra ett inslag på lite fuktigare marker. Jorden är ofta näringsfattig och fältskiktet domineras vanligen av kruståtel och blåbär i lite torrare blandskogar, medan blååtel, tuvtåtel och vecketåg är vanliga i fuktigare varianter. I Hässleholms kommun är blandskogar inte ovanliga. De förekommer på gamla betesmarker som växer igen. En god indikator på dessa förhållanden är den ljusläskande enen som ofta står kvar som ett

minne av en tid med mer ljusinsläpp. Många av dessa blandskogar omförs dock till artfattigare granskogsplanteringar.

**Odlingslandskap**

*Torra hedar (alla typer)*

Under bylandskapets tid var de betade utmarkerna hårt utnyttjade, speciellt i närheten av byarna. Hedarna bredde ut sig i stor omfattning, mer eller mindre trädlös gräs- och risvegetation på relativt torr, näringsfattig mark. Bränning av ljung minskade näringshalten ytterligare. Karaktärsväxter för heden är risväxter som ljung, kråkbär, lingon, blåbär och gräsväxter som fårsvingel, stagg och kruståtel. I Hässleholms kommun planterades det mesta av dessa hedar igen under 1900-talet. Mycket lite öppen hedvegetation återstår idag. Ett exempel är Ljungheden vid Vätteryds gravfält.

*Enbuskmark (på hedar eller kalk-gräsmarker)*

Det mesta som nämnts ovan under torra hedar gäller även enbuskmarker. Skillnaden utgör just enen som lätt breder ut sig och försvarar sig mot att bli nedbetad genom sina hårda och vassa barr. Även enbuskmarker har till stor del försvunnit. Dock står de ljusläskande enarna kvar under en mycket lång tid av igenväxning, även om de inte mår så bra. I Hässleholms kommun hittar man mycket en inne i skogarna, vilket minner om tider med ett mycket öppnare landskap. En plats i det moderna landskapet har enbuskmarkerna funnit i kraftledningsgator, där man röjer regelbundet och därigenom åstadkommer ett "simulerat bete". Ett antal sådana raka, långsträckta enbuskmarker hittar man i kommunen, ett exempel är på östra sidan om Hörlingeån.

*Sandstäpp\**

Torra, trädlösa marker på kalkrika men näringsfattiga och väl-dränerade sandjordar. Vegetationen är lågvuxen och gles med markblottor. En karaktärsart är gräset tofsäxing (arten förekommer dock inte i Hässleholms kommun).

Utan beteshävd växer sandstäppen igen. I Hässleholms kommun finns endast en känd lokal med sandstäpp, Lommarpshägnen som betas av hjortar.

*Stagg-gräsmark\* (artrika stagg-gräsmarker på silikatsubstrat)*

Stagg-gräsmarker är lågvuxna, småtuviga, näringsfattiga och relativt fuktiga. Ofta i sluttningar mot kärrmarker. Den artrika vegetationen kännetecknas av lång kontinuitet. Förutom stagg kan slättegubbe, pillerstarr och klockgentiana nämnas som karaktärsväxter. Ett exempel på fina stagg-gräsmarker är betesmarken vid Lönnebjär.

*Låglandsgräsmark\* (artrika torra-friska låglandsgräsmarker av fennoskandisk typ)*

Mer eller mindre ogödslade naturbetesmarker, ofta på näringsfattiga, relativt torra marker. Träd kan förekomma, men högst med 25 % krontäckning.

Artrik vegetation med hävdgynnade arter som rödven, fårsvingel, stenmåra, ängsvädd och liten blåklocka. Vegetationstypen är än så länge relativt välrepresenterad i Hässleholms kommun, men många marker står under ett överhängande hot om igenväxning vid upphörande av betet.

*Fuktäng blååtäl/starr*

Högvuxna gräs- och starrängar på ofta säsongsmässigt översvämmade marker. Mer eller mindre hävdberoende vegetationstyp. Vid upphört bete eller slätter växer fuktängarna igen med buskar och träd, framför allt björk, klibbal och pil/vidarter. Vanliga arter på dessa fuktängar är blååtäl, flaskstarr, trådstarr, tuvstarr, veketåg, kärrviol och sumpmåra. I Hässleholms kommun är fuktängarna på stark tillbakagång i och med minskad hävd. Större arealer som nyligen restaurerats och numera hävdas är Hörlinge ängar i Vieåns dalgång.



## ► *Naturgeografisk beskrivning av Hässleholms kommun*

### *Kalkfuktäng*

Lågvuxen, art- och örtrik gräsmark på fuktig kalkjord med torvartad grässvål. Ofta med rörligt grundvatten nära ytan. Vanligen rik på orkidéer. Några karaktärsarter är hirsstarr, slankstarr, majvi-va och ett flertal orkidéarter. I Hässleholms kommun, som domineras av kalkfattig berggrund, är denna vegetationstyp ovanlig. Man kan hitta mindre ytor i samband med grus- och kalkbrott, främst på Nävlingeåsen.

### *Högörtängar*

Högörtängar utgör en igenväxningsfas av ofta relativt näringsrika områden där hävden upphört men träd- och buskarter ännu inte tagit överhanden. Några karaktärsarter är älgört, humleblomster, rödblåra, gökblomster och strätta. Vegetationstypen är inte ovanlig i Hässleholms kommun, p.g.a. att många tidigare betesmarker håller på att växa igen. Dock har områdena ofta relativt små arealer och har därför inte kommit med i vår inventering.

### *Slåtteräng (slåtterängar i låglandet)*

Artrika, torra – friska slåtterängar som inte gödslats och där traditionellt ängsbruk bedrivs. Ängarna är oftast öppna, men enstaka träd och buskar kan ingå. Karaktäristiska arter är slåttergubbe, slåtterblomma, slåtterfibbla, ängsskallra, svinrot och darrgräs.

Slåtterängarna har gått mycket kraftigt tillbaka under 1800- och 1900-talet. I Hässleholms kommun återstår endast ett fåtal, mindre områden, bl.a. i Vannaröds ängskrona strax norr om Sösda-la. Fuktigare hävdade ängstyper räknas in under ”Fuktäng blåtåtel/starr”, se ovan.



## ► Internationella, nationella och regionala mål och lagar

Den svenska riksdagen har skrivit under på ett antal avtal med betydelse för naturvården och det finns också lagstiftning som reglerar kommunens skyldigheter gentemot dess invånare. Nedan presenteras kortfattat lagstiftning och de mål på vilka naturvårdsstrategin baseras.

### Internationellt

På global nivå stipulerar FN:s *globala mål för hållbar utveckling* och *Agenda 2030* att insatserna bör stärkas för att garantera tillgång till grönområden, att den gröna strukturen ska bidra till att hantera klimatförändringar samt att bevara naturliga ekosystem och minska förlusten av den biologiska mångfalden.

Även Europarådets *Landskapskonventionen* tar upp flera åtgärder för att lyfta landskapets betydelse i människans tillvaro samt hur landskapsfrågor ska ta plats i lagstiftning och integreras i stadsplanering och politik som berör människors livsmiljö. Landskapet är ett gemensamt kulturarv vars utveckling ska involvera den lokala allmänheten likaväl som kommunala och regionala myndigheter. Landskapskonventionen efterfrågar också ett aktivt arbete med att utveckla medvetenhet och kunskap om landskapens värden, samt kartläggning av desamma, hos såväl allmänhet och näringsliv som hos myndigheter. FN:s *Barnkonvention* och *Agenda 21* utgör viktiga internationella överenskommelser om hur gröna miljöer ska skyddas och utvecklas.

### Nationellt

På nationell nivå har riksdagen antagit 16 miljömål som ska förbättra miljö kvaliteten i landet. Kommunerna ansvarar för att implementera miljömålen i sin samhällsplanering samt att detta ska ske i samverkan med kommuninvånare, företag och andra aktörer. De mål som specifikt kan relateras till framtagandet av naturvårdsstrategin berör följande kategorier:

- Levande sjöar och vattendrag
- Myllrande våtmarker
- Levande skogar
- Ett rikt odlingslandskap
- Ett rikt växt- och djurliv

*Plan- och Bygglagen* och *Miljöbalken* ställer krav på kvalitativa grönområden och proaktiv grön planering.

Miljöbalken innehåller 8 kapitel som rör mål och tillämpningsområden, allmänna hänsynsregler, grundläggande hushållningsbestämmelser, särskilda hushållningsbestämmelser, miljö kvalitetsnormer, miljökonsekvensbeskrivningar, skydd av områden, samt skydd av djur och växter. Många av miljöbalkens regler är kopplade till andra lagar, t.ex. kapitel 6 som rör miljökonsekvensbeskrivningar, vilket gör att MB har stor betydelse för den operativa naturvården.

I propositionen om de svenska miljömålen framhåller Regeringen att natur- och kulturvärden skall tas till vara och utvecklas, samt att byggnader och anläggningar skall lokaliseras och utformas på ett miljöanpassat sätt och så att långsiktigt god hushållning med mark, vatten och andra resurser främjas. PBL innehåller idag förutom kopplingar till Miljöbalkens allmänna delar och avsnitt om resurshushållning, även icke bindande översiktlig planering, samt krav på detaljplaner, områdesbestämmelser, fastighetsplaner och konsekvensbeskrivningar.

## ► Internationella, nationella och regionala mål och lagar

Grönområdenas hälso- och rekreationsvärden lyfts fram genom exempelvis *Nationella mål för folkhälsan*. Särskild vikt läggs vid hur grönområdet genomgående bör planeras och skyddas för att bidra till återhämtning och rekreation:

”Människor har ett stort behov av rekreation. Naturen och gröna omgivningar har visat sig ha en särskilt stor betydelse för människans återhämtning från olika stresstillstånd. Stadsplanering, hur man planerar tillgänglighet till rekreationsområden, hur barns lekmiljöer och hur utemiljöer vid särskilda boenden ser ut har betydelse för den psykiska återhämtningen”

### Övriga lagar

Utöver MB och PBL finns det en mängd lagar som fungerar som stöd för miljö- och naturvården. Bland dessa återfinns skogsvårdslagen som idag betraktar produktion och miljö som lika viktiga. I skogsvårdslagen finns regler om anläggning av ny skog, avverkning av skog, svärföringrad skog och fjällnära skog, ädellövskog, skogsskydd, natur- och miljövard, rennäring, samt skogs- och miljöredovisning.

Andra lagar som stödjer naturvårdsarbetet enligt de riktlinjer som anges i dessa naturvårdsstrategier är Väglagen, Fiskelagen, Jaktlagen och Terrängkörningslagen.

### Regionalt

I rapporten *Grönstruktur i Skåne – Strategier för en utvecklad grön struktur i Skåne* (2011) lyfter Region Skåne fram gemensamma mål för en sammanhängande, regional grönstruktur. Sex utvecklingsstrategier formulerades för de skånska kommunerna:

- Öka kunskapen om den gröna strukturen och dess värden
- Utveckla viktiga områden och stråk i landskapet
- Stärka de regionala identiteterna i landskapet
- Förbättra tillgängligheten till natur-, kultur-, miljö- och rekreationsområden
- Utveckla samverkan mellan planering, agrara näringar och turism/rekreation
- Kompensera ingrepp i grönstrukturen och minska barriäreffekter.

De nationella miljömålen utgör tillsammans med regionala mål grunden för de värden som Hässleholms kommun vill verka för genom framtagandet av en naturvårdsstrategi och uppdateringen av stadens och stationsorternas grönplaner.



## ► Miljömålen i Hässleholms kommun

Riksdagen beslutade 1999 om Sveriges miljömål, vilka utgör riktmärken för landets miljöarbete. Det finns 16 nationella miljö kvalitetsmål. Här redovisas de fem ”gröna miljömålen”, vilka är relevanta för kommunens naturvårdsstrategier.

### Levande sjöar och vattendrag

*Nationellt miljö kvalitetsmål*

*Sjöar och vattendrag skall vara ekologiskt hållbara och deras variationsrika livsmiljöer skall bevaras. Naturlig reproduktionsförmåga, biologisk mångfald, kulturmiljövärden samt landskapets ekologiska och vattenhushållande funktion ska bevaras samtidigt som förutsättningar för friluftsliv värnas.*

I Hässleholms kommun är sjöarna i norr naturligt näringsfattiga (oligotrofa) och som regel brunfärgade av humusämnen. Jordarterna är näringsfattiga och sura, vilket i kombination med surt nedfall lett till en kraftig försurning av sjöarna. Tack vare kalkning har läget förbättrats. Slättsjöarna i söder är naturligt näringsrika. Två tendenser kan skönjas bland kommunens sjöar. Det ena är massförekomst av algen *Gonyostomum semen* (”gubbslem”) och det andra är blomning av blågrönalger. Många sjöar har sänkts. När det gäller vattendragen har många av dem stora biologiska värden både i och kring vattendraget.

Det intensiva jord- och skogsbruket har genom tiderna påverkat vattenmiljöerna negativt. Många åar har rätats ut och dikats. Mer kunskap behövs om biologiska värden, tex om växter, stormusslor, bottenfauna, fisk. I vattendrag behövs även mer kunskap om kemiska och fysikaliska värden. Fler rapporter som den om Vinne å behövs, där biologiska, fysikaliska och kemiska värden beskrivs och åtgärder föreslås.

En del undersökningar har gjorts i Helgeåns avrinningsområde. Biologisk restaurering har gjorts på ett fåtal platser.

Detta kan tex innebära utplantering av flodkräfta och öring samt restaurering av deras livsmiljöer.

### Myllrande våtmarker

*Nationellt miljö kvalitetsmål*

*Våtmarkernas ekologiska och vattenhållande funktion i landskapet ska bibehållas och värdefulla våtmarker bevaras för framtiden.*

Hässleholms kommun är mycket rik på våtmarker sett i ett skånskt perspektiv. Här finns det uppskattningsvis knappt 9 000 ha myrmark, varav ca 4 000 ha anses ha höga, mycket höga eller vissa naturvärden. Bland öppna våtmarker kan nämnas stora högmossar som finns rikligt i nordvästra delen av kommunen med karaktärarterna orre, trana, myrlilja och kallgräs.

Bland trädklädda våtmarker kan nämnas artrika alsumpskogar som finns i riklig mängd i kommunens södra del. Dessa har vi ett nationellt ansvar för, eftersom det är en sällsynt naturtyp i Sverige. De flesta våtmarker är påverkade av dikning i någon grad. Därför är det en stor uppgift framöver att försöka göra våtmarkerna blötare, speciellt de mest skyddsvärda.

Det är också högt prioriterat att skogarna runt värdefulla öppna våtmarker blir mer naturliga, för att bland annat gynna skogshönsen. Det innebär en omvandling från granplanteringar till skog med mer inslag av tall och björk samt gläntor, för att gynna markväxtligheten.

### Levande skogar

Nationellt miljö kvalitetsmål

*Skogens och skogsmarkens värde för biologisk produktion ska skyddas samtidigt som den biologiska mångfalden bevaras samt kulturmiljö värden och sociala värden värnas.*

Hässleholms kommun ligger i den nordligaste kanten av Europas lövskogsregion. Här finns en hel del ädellövskog, vilket innebär att vi har ett stort nationellt och internationellt ansvar, inte minst för arter som här har sin nordligaste gräns.

Andelen ädla lövträd, gamla träd, döda träd samt olikåldriga och flerskiktade bestånd behöver ökas kraftigt. För att klara den biologiska mångfalden kommer det ställas höga krav på landskapsekologisk planering, för att minska fragmenteringen av biologiskt rika skogar.

Det vore ur naturvärdesperspektiv önskvärt att ädellövskog gynnas på bekostnad av granplanteringar. I nordligaste delen av kommunen har dock granen mer naturliga förutsättningar att växa.

### Ett rikt odlingslandskap

Nationellt miljö kvalitetsmål

*Odlingslandskapets och jordbruksmarkens värde för biologisk produktion och livsmedelsproduktion ska skyddas samtidigt som den biologiska mångfalden och kulturmiljö värdena bevaras och stärks.*

I mellanbygden har många naturbetesmarker vuxit igen eller planterats med skog. Hävden av slåttermarker har minskat drastiskt. Skogsbyggens småskaliga odling och djurhållning har idag nästan försvunnit på vissa håll. Trenden är densamma i Hässleholms kommun som i övriga landet, att framför allt de mindre lantbruken minskar i antal. På tio år har 12 % av antalet (24 % av den totala arealen) ängs- och hagmark försvunnit i Hässleholms kommun.

Dessutom har bevarandevärdet för 31% av dem försämrats under tio år. Ängarna utgör endast en bråkdel (7 %) av den totala arealen ängs- och hagmark. Den vanligaste typen av äng är strandäng vilken finns vid Vieån.

Övergången till extensivare djurhållning har också medfört mer extensiv växtodling med lägre gödselgivor och framför allt mindre kemisk bekämpning. Dessutom har andelen ekologisk odling ökat och uppgår nu till drygt 13 % av den odlade marken. Detta minskar risken för rester av bekämpningsmedel i grund- och ytvatten.



Dallerödsskogen, Hovdala naturområde. Fotograf: Lars-Erik Williams



## ► Miljömålen status i Hässleholms kommun

### Ett rikt växt- och djurliv

#### Nationellt miljö kvalitetsmål

*Den biologiska mångfalden ska bevaras och nyttjas på ett hållbart sätt, för nuvarande och framtida generationer. Arternas livsmiljöer och ekosystemen samt deras funktioner och processer ska värnas. Arter ska kunna fortleva i långsiktigt livskraftiga bestånd med tillräcklig genetisk variation. Människor ska ha tillgång till en god natur- och kulturmiljö med rik biologisk mångfald, som grund för hälsa, livskvalitet och välfärd.*

I Hässleholms kommun, liksom i övriga norra Skåne, är kunskapsluckorna stora för många organismgrupper. Det är svårt att värna sådant som man inte känner till. Fortsatta inventeringar av växt- och djurgrupper på artnivå behöver prioriteras.

En djurgrupp som bara det senaste decenniet har visat sig vara speciellt viktig för Hässleholms kommun är fladdermöss. Här lever åtminstone 18 av landets 19 förekommande arter. Bechsteins fladdermus, Sveriges mest sällsynta däggdjur, är en av länsstyrelsen utpekad ansvarsart för kommunen.

För att arter ska kunna bevaras måste tillräckligt stora områden av de naturtyper arterna lever i säkras. Områden behöver också ligga tillräckligt nära varandra för att arter ska kunna sprida sig mellan olika områden, ett landskapsperspektiv måste användas.



Vattenfladdermus. Fotograf: Lars-Erik Williams

## ► Viktiga begrepp

Hållbar utveckling, biologisk mångfald, rekreation och ekosystemtjänster är alla viktiga begrepp inom naturvården. Nedan följer definitioner av hur begreppen används i naturvårdsstrategin.

### Basrik

Rik på basnäringssämnen som t.ex. kalcium, kalium, magnesium, järn, natrium.

### Biotop

Naturtyp, livsmiljö för växter och djur.

### Biologisk mångfald

Biologisk mångfald definieras som ”variationsrikedom bland levande organismer av alla ursprung och de ekologiska komplex i vilka dessa ingår”. Biologisk mångfald beskrivs som en del av ekosystemtjänsterna genom sin understödjande funktion. Detta innebär att ekosystemtjänster produceras med hjälp och stöd av en stor variation av djur och växter. En minskning av den biologiska mångfalden skulle således innebära svårigheter med att hantera flera utmaningar, exempelvis matproduktion åt en ökande befolkning, eller dagvattenhantering vid en ökad nederbörds-mängd. Naturvårdsverket nämner ett ensidigt och storskaligt jord- och skogsbruk som den främsta orsaken till minskad biologisk mångfald och variation.

### Blandskog

En blandning av både barr- och lövskog.

### dBA

Ett mått på ljudstyrka mätt i decibel.

### Ekosystemtjänster

Ekosystemtjänster kan beskrivas som ekosystemens funktioner som förbättrar eller upprätthåller god livsmiljö och välmående för människor. Dessa tjänster brukar kategoriseras utifrån fyra grupper baserat på funktion: producerande ekosystemtjänster (exempelvis mat eller energi),

reglerande ekosystemtjänster (exempelvis rening av vatten, eller koldioxidbindning), kulturella ekosystemtjänster (exempelvis hälsa och fritidsupplevelser, estetiska och historiska värden) samt understödjande ekosystemtjänster (exempelvis biologisk mångfald eller fotosyntesen).

### Eutrof

Näringsrik (framför allt sjöar).

### Evighetsträd

Träd som aldrig avverkas utan får åldras och brytas ned på naturlig väg i beståndet.

### FSC-certifiering

Att ett företag/markägare bedriver ett miljöanpassat, samhällsnyttigt och ekonomiskt bärkraftigt skogsbruk, enligt FSC:s (Forest Stewardship Councils) nationella och regionala kriterier, utöver gällande lagar och förordningar.

### Grova träd

Mer än 60 cm i diameter.

### Hagmark

Mark som betas och har en växtlighet som är beroende av ett betestryck.

### Hamla

Att vart tredje till femte år skära av ett trädets lövbärande kvistar. Har gjorts under många århundraden för att få vinterfoder till boskap. Kronorna blir mindre och därmed mindre sårbara, vilket gör att trädet kan bli mycket gammalt och utgöra livsmiljö för många växter och djur.

## ► Viktiga begrepp

### Hållbar utveckling

Hållbarhetsbegreppet brukar delas in i tre kategorier: miljömässig, social och ekonomisk. Sedan 2003 finns målet om hållbar utveckling inskrivet i grundlagen. Essensen av begreppet kan sägas vara ambitionen att bruka jordens resurser på ett sätt som inte äventyrar framtida generationers möjligheter till en god livsmiljö. Den gröna infrastrukturen kan relateras till alla tre aspekter, i större eller mindre utsträckning. Sociala hållbarhetsaspekter kan exempelvis innebära möjligheten att leva hälsosamt, att kunna påverka och forma närmiljön, eller tillgången till jämställda och öppna offentliga mötesplatser. Den sociala hållbarhetsaspekten inbegriper också grönstrukturens betydelse för identitet och kultur. De ekologiska aspekterna relaterar till såväl skyddandet av växter och djur, som möjligheten att reglera och ta hand om klimatrelaterade utmaningar. Den ekonomiska aspekten kan exempelvis relateras till att förbättrad hälsa bland kommunens invånare sänker vårdkostnader.

### Hävda

Att hävda ängs- och hagmarker innebär att årligen skörda växtligheten. Ängar hävdas genom att slå med skärande redskap som lie eller slåtterskär. Hag hävdas med hjälp av betesdjur.

### Hävdart

Växter som bara, eller till större del, förekommer i marker som hävdas.

### Högstubbe

Stående, död, trädstam.

### Invasiva arter

En invasiv art är en art som introducerats till området utanför sitt ursprungliga utbredningsområde, som sprider sig av egen kraft, som skadar ekosystemet som de introducerats till, hotar den biologiska mångfalden, har negativa effekter på jordbruk och dylikt, åstadkommer ekonomisk skada, eller påverkar hälsan negativt hos djur och människor.

### Låga

Liggande, död, trädstam.

### Mesotrof

Måttligt näringsrik (framför allt sjöar).

### Miljöcertifiera

Att få bekräftelse, ofta från en myndighet, på att en verksamhet håller en viss standard när det gäller miljöhänsyn.

### Nyckelbiotop

Område som hyser, eller förväntas hysa, hotade (rödlistade) arter.

### Objekt med naturvärde

Område med höga naturvärden och som inom en snar framtid förväntas utvecklas till nyckelbiotop (skogsstyrelsens begrepp).

### Oligotrof

Näringsfattig (framför allt sjöar).

### Rekreation

Rekreation innebär möjligheten till återhämtning och hälsa genom att exempelvis vistas i naturen. Grönstrukturens rekreativa värden är av stor vikt för såväl den fysiska, som den mentala hälsan. Extra viktig är tillgången till rekreativa miljöer vid sjukdom eller stress. Även visuella och estetiska aspekter har betydelse för möjligheten till rekreation.

### Rödlistade arter

Arter som har svårt att överleva i Sverige idag. Dessa registreras i artdatabanken och delas in i fem olika kategorier beroende på hur hotade de är.

### Signalart

En art som indikerar skyddsvärda naturmiljöer.

### Slätter

Att slå av växtlighet med skärande redskap som lie eller slåtterskär. Har historiskt skett på ängsmark efter att växterna fröat av sig (mitten av juli i Skåne).

**Våtmark**

Mark där vatten till stor del av året finns nära under, i eller strax över markytan samt vegetationstäckta vattenområden.

**Ädellövträd**

Åsk, lind, ek, avenbok, alm, lönn, fågelbär och bok. Värmekrävande arter med sydlig utbredning.

**Äng**

Mark som slås på sensommaren med en flora beroende av slätter.

**Översilningsmark**

Ängsmark som periodvis bevattnas med vatten från närliggande vattendrag och sedan slås. Historiskt ett mycket vanligt sätt att göda ängsmark eftersom näringsämnen från rinnande vatten tas tillvara.



*Hörlinge ängar. Fotograf: Thomas Johnsson*

