



# **Plan för hantering av händelse under kris, extraordinära händelser i fredstid och höjd beredskap**

## Innehållsförteckning

Inledning.....	2
Lagstiftning.....	2
Uppdatering.....	3
Checklistor .....	3
Mål.....	3
Förvaltningar och bolag.....	3
Geografiskt områdesansvar .....	5
Grundprinciper för kommunens kris- och krigsledning .....	6
Krisledningsorganisation under kris och extraordinär händelse .....	7
Krisledningsnämnd .....	7
Krisledningsstab .....	7
Uppgifter och mandat.....	9
Stabsmöte.....	9
Personal- och resursförsörjning.....	10
Kommundirektörens roll vid kris.....	10
Krigsledningsorganisation under höjd beredskap .....	11
Lagrum .....	11
Krigsledningsorganisation.....	11
Kommunstyrelsen.....	12
Krigsledningsstab.....	13
Stabsmöte.....	13
Personalförsörjning.....	13
Nämnder och bolagsstyrelser.....	14
Avveckling av krigsorganisation .....	14
Larmning och aktivering av kris- och krigsledningsorganisationen .....	15
TiB/ISK.....	15
Larmning/inkallning.....	15
Ledningsplats.....	16
Samband och rapportering .....	17
Rapportering och lägesbild via WIS.....	17
Kriskommunikation .....	18

---

Varnings- och informationssystem .....	18
Utomhusvarning, Viktigt meddelande .....	18
VMA.....	18
Myndighetsmeddelande.....	19
Övriga resurser .....	20
POSOM.....	20
Frivillig resursgrupp (FRG).....	20

Diarienummer: KLF 2023/781

Fastställt den: 2023-11-20

Fastställt av: Kommunfullmäktige

För revidering ansvarar: Kommunfullmäktige

För uppföljning ansvarar: Säkerhetsfunktionen

Dokumentet gäller för: Alla nämnder och bolag

Giltighetsperiod: Tills vidare

Ersätter: Plan för hantering av extraordinära händelser och vid kris, 2019-2022 (KLF 2019/539) samt Krisledningsplan för Hässleholms kommun (KLK 2015/376)

Kommunal författningssamling: Program och handlingsplaner

Antagen: 2023-11-20 § 164

## Inledning

Planen är indelad i två delar: **Krisorganisation under kris och extraordinär händelse** respektive **Krigsledningsorganisation under höjdberedskap/krig** samt tillhörande gemensamma rutiner.

Kommunen ska enligt lagen (2006:544) om kommuners och regioners åtgärder inför och vid extraordinära händelser i fredstid och höjd beredskap (LEH), med beaktande av kommunövergripande risk- och sårbarhetsanalysen, för varje ny mandatperiod fastställa en plan för hantering av extraordinära händelser. Planen ska ses som en del i riktlinjerna för kommunens arbete med krisberedskap under mandatperioden och beskriva:

- hur kommunen ska organisera sig under en extraordinär händelse och annan krissituation,
- hur kommunens krisledning leder, samordnar, samverkar och säkerställer samband vid en extraordinär händelse och vid annan krissituation, samt
- vilka lokaler med nödvändig teknisk utrustning som disponeras för detta.

Planen träder i kraft vid en extraordinär händelse, men kan också i tillämpliga delar användas vid krissituation som inte fastställs som extraordinär händelse. Enligt LEH är en extraordinär händelse en händelse som:

- avviker från det normala,
- innebär en allvarlig störning eller en överhängande risk för en allvarlig störning i viktiga samhällsfunktioner,
- kräver skyndsamma åtgärder av kommunen.

Planen har även kompletterats med rutiner och struktur för ledning under höjd beredskap/krig.

## Lagstiftning

Bestämmelser om extraordinära händelser finns i LEH och anger att kommunen ska minska sårbarheten i sin verksamhet och ha en god förmåga att hantera krissituationer. Därigenom ska kommunen även uppnå en grundläggande förmåga till civilt försvar.

Bestämmelser om den kommunala organisationen under krig eller krigsfara finns i lagen (1988:97) om förfarandet hos kommunerna, förvaltningsmyndigheterna och domstolarna under krig eller krigsfara med mera.

All verksamhet som ryms inom begreppet räddningstjänst leds enligt särskilda bestämmelser i lagen (2003:778) om skydd mot olyckor.

## Uppdatering

Planen skall uppdateras och revideras vid behov samt vid varje ny mandatperiod.

## Checklistor

I planen hänvisas till checklistor och rollkort som tas fram, revideras kontinuerligt och hanteras av säkerhetsfunktionen.

## Mål

Målen uppnås genom samarbete och samverkan mellan kommunens olika verksamheter och externa aktörer inom det geografiska ansvarsområdet.

Under en extraordinär händelse eller fredstida kris är målen att:

- Kommunens verksamhet skall bedrivas under så normala former som möjligt.
- Kommunen skall verka för att upprätthålla en acceptabel nivå i prioriterade kommunala verksamheter.
- Kommunen skall vara organisatoriskt och personellt förberedd för att kunna hantera händelser som kan leda till snabba förändringar i samhällets funktionsförmåga, där medborgarnas liv och hälsa riskeras eller då stora miljömässiga eller ekonomiska värden riskeras.
- Kommunens krisledningsorganisation ska snabbt kunna informeras, larmas, samlas och verka.

Under höjd beredskap/krig ska kommunen bidra till ett fungerande samhälle och målet för det civila försvaret, nämligen att:

- Värna civilbefolkningen,
- Säkerställa de viktigaste samhällsfunktionerna,
- Upprätthålla en nödvändig försörjning,
- Bidra till det militära försvarets förmåga vid ett väpnat angrepp eller krig i vår omvärld (tex livsmedel, drivmedel och sjukvård).
- Upprätthålla samhällets motståndskraft mot externa påtryckningar och bidra till att stärka försvarsviljan,
- Bidra till att stärka samhällets förmåga att förebygga och hantera svåra påfrestningar på samhället i fred,
- Med tillgängliga resurser bidra till förmågan att delta i internationella och fredsfrämjande humanitära insatser.

## Förvaltningar och bolag

Förvaltningar och kommunala bolag medverkar utifrån aktuell lägesbild i kommunens planering och hantering av samhällsstörningar, extraordinära händelser och övrigt krishanteringsarbete. Kommunala bolagens medverkan i krisberedskapsarbetet reg-

leras i *Policy för Hässleholms kommuns aktiebolag* eller motsvarande, och bygger på att kommunala bolag ska medverka i kommunens planering och hantering av samhällsstörningar, extraordinära händelser och övrigt krishanteringsarbete.

Krisledningsnämnd och/eller krisledningsstab avgör vilka förvaltningar och bolag som berörs av händelsen och som bör medverka i krishanteringsarbetet. Förvaltningar och bolag delger sin lägesbild, påverkan på egen verksamhet, prognoser, tillgängliga och behov av resurser, informationsbehov, samordningsbehov internt och extern etc.

Nämnder och bolag ska ha planer och checklistor för att upprätthålla egen samhällsviktig verksamhet.

## Geografiskt områdesansvar

Kommunen har ett geografiskt områdesansvar vilket innebär att kommunen inom det geografiska området under en kris- eller krigssituation ska:

- Verka för gemensam kunskap om läget.
- Verka för att information till allmänhet, massmedia och berörda aktörer samordnas.
- Verka för att de lokala aktörernas åtgärder samordnas.
- Verka för prioritering av resurser och ett effektivt resursutnyttjande.

Kommunens krisledningsstab har en viktig samordningsuppgift, både internt och externt gentemot andra samhällsaktörer. Staben ansvarar för samverkan med externa aktörer för att skapa en kanal för inkommande och utgående information till/från kommunen.

Lokalregionala krishanteringsrådet är en viktig samverkansresurs för kommunen och består av ett flertal externa aktörer såsom grannkommuner och myndigheter med anknytning till samhällsviktig verksamhet.

Det finns också samverkan mellan säkerhetsfunktionerna i kommunerna i Skåne nordost.

## Grundprinciper för kommunens kris- och krigsledning

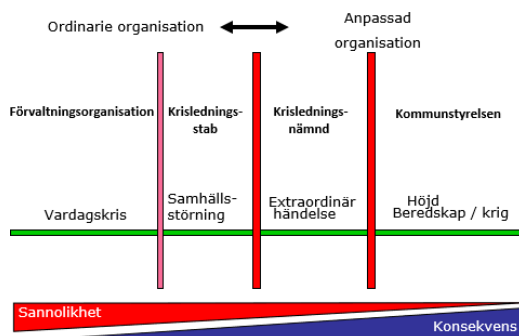
I enlighet med svenska systemet för samhällsskydd och beredskap utgår kommunens kris- och krigsberedskap från tre grundprinciper:

- **Ansvarsprincipen:** den som har ansvar för en verksamhet under normala förhållanden har motsvarande ansvar vid kris.
- **Närhetsprincipen:** en kris ska, så långt det är möjligt, hanteras där den inträffar och av dem som är närmast berörda och ansvariga.
- **Likhetsprincipen:** organisationen som hanterar krisen ska, så långt det är möjligt, efterlikna ordinarie organisation.

Händelser har olika allvarlighetsgrad vilket påverkar hur de hanteras. Mindre allvarliga händelser hanteras av den drabbade verksamheten. Mer allvarliga händelser eller händelser som påverkar flera olika verksamhetsområden ställer krav på samordning av kommunens insatser. I ett sådant läge aktiveras krisledningsstaben. Krisledningsstaben kan stödja med att till exempel skapa samlad lägesbild och informationsinsats eller att samordna insatser och åtgärder. Ansvaret för att hantera krisen kvarstår dock fortsatt den drabbade förvaltningen/bolaget.

Vid en extraordinär händelse kan krisledningsnämnden besluta om att överta hela eller delar av verksamhetsområden från övriga nämnder i den omfattning som är nödvändig med hänsyn till den extraordinära händelsen. En extraordinär händelse kan innebära fara eller direkt påverkan för liv, hälsa, miljö eller omfattande materiell skada. Den kan beröra flera av kommunens verksamheter, vilket innebär behov av ledning, samordning och beslut som inte kan tillgodoses av ordinarie organisation.

Vid högsta beredskap ska kommunen övergå till krigsorganisation. Utgångspunkten är att den fredstida beslutandeprocessen ska bibehållas så långt som möjligt, se figur 1.



Figur 1 Kommunens kris- och krigsledningsorganisation



## Krisledningsorganisation under kris och extraordinär händelse

Kommunen har en utsedd organisation för hantering av allvarliga eller extraordinära händelser. Beroende på händelsens allvarlighetsgrad kan olika delar av krisledningsorganisationen aktiveras.

### Krisledningsnämnd

Kommunstyrelsens arbetsutskott (ksau) är krisledningsnämnd. Varje ledamot har en utsedd ersättare. Krisledningsnämndens former och arbete regleras i *Reglemente för krisledningsnämnd*.

Kommunstyrelsens ordförande, eller vid dennes förhinder vice ordförande, bedömer när en extraordinär händelse medför att krisledningsnämnden ska träda i funktion. Förslag till agenda för sammanträden finns i digital plattform för krisberedskap.

Krisledningsnämnden har en krisledningsstab till sitt förfogande. Krisledningsnämndens administration ombesörjs genom kommunledningsförvaltningen.

Varje ledamot ansvarar för att tillse att ersättare finns tillgänglig/a för uthållighet över tid. Kommunstyrelsens ordförande tillser att plan för personalförsörjning upprättas vid behov. Om möjligt hålls en gemensam lägesgenomgång för avgående och pågående skift. Därefter sker funktionsvis överlämning.

### Krisledningsstab

Krisledningsstaben aktiveras av kommundirektören eller vid frånvaro dennes ersättare. Krisledningsstaben har som uppdrag att stödja krisledningsnämnden då denna har trätt i kraft.

Vid händelser då krisledningsnämnden inte träder i kraft men som kräver särskild samordning och ledning, kan krisledningsstaben aktiveras. Krisledningsstaben syftar till att stödja respektive förvaltning/bolag samt skapa en samlad lägesbild för kommunens resurser och åtgärder. Krisledningsstaben frántar inte den ordinarie förvaltnings-/bolagsorganisationens ansvar och uppgifter.

Stabens grundsammanställning utgörs av funktionerna nedan och anpassas utifrån händelsens art och omfattning. Funktioner med särskild kompetens kan adjungeras till staben beroende på typ av händelse. Ksau deltar i krisledningsstaben utifrån den omfattning det anses behövas i varje enskilt fall. Respektive funktions ansvar tydliggörs i särskilt rollkort, men sammanfattas enligt nedan:



- Kommundirektör (ersättare stf kommundirektör)
  - Utgör högsta beslutande tjänsteman
  - Beslutar om krisledningsstaben ska träda i kraft samt när den ska avvecklas då krisledningsnämnden inte aktiverats.
  - Anger inriktning för stabsarbetet, målet för insatserna och genomförandet
  - Föredragande för krisledningsnämnden
  - Fattar beslut om att adjungera sakkunniga och övriga resurspersoner till staben
  
- Stabschef (utgörs av befattning från säkerhetsfunktionen, ersättare ombesörjs från räddningstjänsten)
  - Fattar beslut inom den av kommundirektören beslutade inriktningen
  - Bedömer behovet av stabsmöten
  - Leder och samordnar stabsmöten
  - Förbereder stabsutrymme
  - Planerar för hållbar personalförsörjning i staben
  
- Säkerhetsfunktion (ersättare ombesörjs från räddningstjänsten)
  - Beslutsstöd
  - Sakkunskap säkerhet och krisberedskap
  - Ansvarar för samverkan och kontakt med frivilligorganisationer
  - Organiserar och svarar för samband inom krisledningsorganisationen
  - Samordnar rapporter till länsstyrelsen och andra myndigheter
  - Etablerar kontakt med externa aktörer (polis, länsstyrelsen m.fl.)
  - Rapporterar i WIS
  
- Kommunikationschef (ersättare kommunikationsstrateg)
  - Samordnar kommunikationsinsatser och gemensamma budskap internt och externt, enligt *Kriskommunikationsplan*

- Aktiverar kommunikationsfunktionen och bemannar efter behov
  - Utgör representant för övriga förvaltningars/bolags kommunikatörer, skapar en samlad lägesbild utifrån den kommunikation som skett i förvaltningar/bolag
  - Ansvarar för mediekontakter och stödjer utsedda talespersoner
  - Bedömer behov av att aktivera upplysningscentral
  - Omvärldsbevakar i syfte att fånga upp allmänhetens behov och bidra till lägesbilden
  - Samordnar information från andra aktörer i kommunens geografiska område
  - Rapporterar i WIS
- Administratör (ersättare ombesörjs genom kommunledningsförvaltningen)
    - Dokumenterar och diarieför beslut och händelseförlopp i staben
    - Teknik, IT-stöd, måltidsservice, transporter för stabens arbete
    - Registrerar och dokumenterar spontanfrivillig verksamhet
    - Rapporterar i WIS

### Uppgifter och mandat

När krisledningsstaben trätt i kraft ska den:

- ta fram beslutsunderlag till krisledningsnämnden och verkställa fattade beslut,
- sammanställa samlad lägesbild, omvärldsbevakning och omfallsanalys för kommunens geografiska område,
- samordna kommunens krishanteringsarbete internt och externt då krisledningsnämnden inte aktiverats,
- samordna extern och intern information,
- bedöma behov av särskilda insatser för psykologiskt och socialt omhändertagande,
- bedöma behov av VMA och myndighetsmeddelande.

### Stabsmöte

Stabsmöten hålls kontinuerligt enligt checklista och vid skiftbyte. Stabschefen förbereder och leder mötet. Dagordning för stabsmöte ska användas och mötet ska dokumenteras. Genomgången ska vara kort och fokuserad. Problemlösnings- eller allmänna diskussioner ska inte förekomma under genomgången. Frågor med behov av beredning eller analys ska ges i uppgift till en funktion och vara angiven med tidpunkt för när uppgiften ska vara löst.

**Personal- och resursförsörjning**

Stabschefen ansvarar för att skapa uthållighet i krisledningsstaben och tar fram en stabsarbetsplan för staben. Personalbyte ska ske med överlappning om minst 30 minuter för att pågående personal ska sätta sig in läget. Om möjligt hålls en gemensam lägesgenomgång för avgående och pågående skift. Därefter sker funktionsvis överlämning.

**Kommundirektörens roll vid kris**

Kommundirektören är kommunens högsta tjänsteman även vid samhällsstörning eller kris och ansvarsprincipen är grunden för kommundirektörens agerande. Det innebär att det ansvar som åligger kommundirektören i normala situationer är desamma även vid samhällsstörning eller kris. Kommundirektören är ansvarig för arbetet med krisberedskap, civilt försvar och säkerhetsskydd enligt överenskommelserna mellan Myndigheten för samhällsskydd och beredskap och Sveriges kommuner och regioner samt gällande lagkrav och ansvarar för kommunens gemensamma strukturer, verksamhetsuppföljning och verksamhetsutveckling för krisberedskap.

Kommundirektören ansvarar för ledning och samordning av kommunens verksamhet i händelse av en samhällsstörning där krisledningsnämnden väljer att inte träda i funktion. Kommundirektören ansvarar för krisledningsstaben, som leds av stabschef, och är föredragande för krisledningsnämnden när den aktiveras.

## Krigsledningsorganisation under höjd beredskap

För att stärka landets försvarsförmåga kan beredskapen höjas. Höjd beredskap är antingen skärpt beredskap eller högsta beredskap. Om Sverige är i krigsfara eller om det råder sådana förhållanden som är orsakade av att det är krig utanför Sveriges gränser, får regeringen besluta om skärpt eller högsta beredskap. Om Sverige är i krig råder högsta beredskap.

Vid skärpt beredskap ska kommunen upprätthålla normal verksamhet så långt det är möjligt. Nämnder och styrelser ansvarar för att vid behov göra nödvändiga anpassningar samt vidta åtgärder avseende planering, inriktning av verksamheten, personalfrågor och övriga resurser. Nämnder och styrelser ska även planera för och vidta nödvändiga förberedelser inför högsta beredskap.

Vid högsta beredskap ska kommunen övergå till krigsorganisation.

Beroende på situationen kan kommunen tvingas till prioriteringar där begränsade resurser måste användas där de är till störst nytta:

- Kommunen ska fortsätta bedriva samhällsviktiga verksamheter så långt det är möjligt med hänsyn till tillgång på personal och förhållanden i övrigt.
- Kommunen ska fortsätta planera, åtgärda och inrikta verksamheterna som är nödvändiga för att kunna fullgöra uppgifterna inom totalförsvaret.
- Kommunen ska fortsätta de förberedelser som behövs, såsom krigsorganisation, bemanning och nödvändig kontinuitetshantering.
- Geografiskt områdesansvar med syfte att samordna den verksamhet som bedrivs av olika aktörer så att samverkan etableras.
- Kommunen ska vidta de åtgärder som behövs för försörjning med nödvändiga varor, medverka vid allmän prisreglering och ransonering samt medverka vid genomförande av åtgärder som är viktiga för landets försörjning.

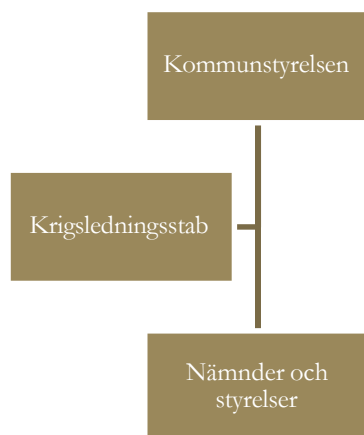
### Lagrum

Under höjd beredskap och krig träder vissa lagrum i kraft och särskild ordning för beslutsfattande införs.

### Krigsledningsorganisation

Kommunens krigsledningsorganisation är enligt figur 2. Kommunstyrelsen ansvarar för ledningen av den del av det civila försvaret som kommunen ska bedriva och fattar övergripande strategiska och ekonomiska inriktningsbeslut. Vid behov kan krigsledningsstab aktiveras med utvalda resursfunktioner för att stärka förmågan att koordinera och samarbeta kring åtgärder och lösningar mellan förvaltningar och bolag.

Nämnder och styrelsen har plan för krigsorganisation och krigsplacering av befattningar för sina respektive ansvarsområden.



Figur 2 Kommunens krigsledningsorganisation. Kommunstyrelsen leder arbetet för den del av det civila försvaret som kommunen ska bedriva.

### Kommunstyrelsen

Under höjd beredskap och krig ansvarar kommunstyrelsen för ledningen av den del av det civila försvaret som kommunen ska bedriva. Kommunstyrelsen ska leda både kommunens egen verksamhet och verka för att olika aktörers verksamhet i kommunen samordnas i enlighet med det geografiska områdesansvaret.

I politiska forum som ska vara fortsatt verksamma under höjd beredskap (bl.a. kommunstyrelsen) är det viktigt att beakta disponibiliteten och eventuell krigsplacering av förtroendevalda. Detta så att forumen är fortsatt beslutsföra och att det finns lämpliga ersättare då ledamöter inte kan fullgöra sitt politiska uppdrag. Respektive parti ansvarar för att detta tillses.

### Uppgifter och mandat

Kommunstyrelsen ska:

- ansvara för ledningen av det civila försvaret i Hässleholms kommun,
- handlägga ärenden i den turordning som krävs av hänsyn till allmänna intressen. Om de är av betydelse för totalförsvaret ska de ges särskilt företräde,
- verka för att den verksamhet som bedrivs i kommunen av olika aktörer samordnas och för att samverkan kommer till stånd mellan dem som bedriver verksamheten.

Kommunstyrelsen:

- får fatta beslut i ärenden som inte kan anstå och som annars skulle fattats av fullmäktige (förutom vad gäller val till nämnder och av revisorer samt ansvarsfrihet),

- kan av fullmäktige få i uppdrag att helt eller delvis handha förvaltning eller verkställighet som annars ligger på annan nämnd,
- får fatta beslut om inriktning, verksamhet och ekonomi.

### **Sammanträden och beslutsfattande**

Sammanträden hålls kontinuerligt utifrån akutell lägesbild och behov. Kommunstyrelsens ordförande förbereder och leder mötet.

För att beslut ska kunna fattas krävs att minst 5 st ledamöter deltar på sammanträdet.

### **Personalförsörjning**

Varje ledamot ansvarar för att tillse att ersättare finns tillgänglig/a för uthållighet över tid. Kommunstyrelsens ordförande tillser att plan för personalförsörjning upprättas vid behov. Om möjligt hålls en gemensam lägesgenomgång för avgående och pågående skift. Därefter sker funktionsvis överlämning.

### **Krigsledningsstab**

Krigsledningsstaben frångår inte ordinarie förvaltnings-/bolagsorganisations ansvar och uppgifter.

### **Uppgifter och mandat**

Krigsledningsstaben ska:

- skapa en gemensam lägesbild för kommunens resurser och åtgärder,
- stödja kommunstyrelsen med beslutsunderlag och uppföljningsunderlag,
- samordna samverkansbehov mellan förvaltningar/bolag,
- tillsätta resursfunktioner för hantering av:
  - Tillkommande uppdrag enligt lag under höjd beredskap.
  - Uppgifter som ingen enskild förvaltning eller bolag har ansvar för, varken i fredstid eller vid höjd beredskap.
  - Då normala arbetsmetoder och resurstilldelning bedöms otillräckliga.

### **Stabsmöte**

Stabsmöten hålls kontinuerligt enligt checklista och vid skiftbyte. Stabschefen förbereder och leder mötet. Dagordning för stabsmöte ska användas och mötet ska dokumenteras. Genomgången ska vara kort och fokuserad. Problemlösnings- eller allmänna diskussioner ska inte förekomma under genomgången. Frågor med behov av beredning eller analys ska ges i uppgift till en funktion och vara angiven med tidpunkt för när uppgiften ska vara löst.

### **Personalförsörjning**

Stabschefen ansvarar för att skapa uthållighet i krigsledningsstaben och tar fram en stabsarbetsplan för staben. Personalbyte ska ske med överlappning för att pågående

personal ska sätta sig in läget. Om möjligt hålls en gemensam lägesgenomgång för avgående och pågående skift. Därefter sker funktionsvis överlämning.

### **Nämnder och bolagsstyrelser**

Varje nämnd och bolagsstyrelse ska ha en krigsplanering för berörd verksamhet med uthållighet över tid. Konkreta uppdrag då höjd beredskap råder ges av kommunstyrelsen.

### **Ansvar**

Nämnder och styrelser ska:

- Utifrån behov adjungeras till krigsledningsstaben.
- Leda arbetet inom sin ordinarie verksamhet och ansvara för att samordna, prioritera och fördela resurser inom sitt område enligt målen för det civila försvaret och för att upprätthålla samhällsviktig verksamhet.
- Löpande inventera tillgängliga resurser och förmågor att leverera sitt uppdrag.
- Rapportera lägesbild och tillgängliga resurser till krigsledningsstaben.
- Vid behov initiera samarbete med berörda aktörer.

### **Avveckling av krigsorganisation**

Då Sverige inte längre bedöms vara i ett sådant tillstånd att höjd beredskap är nödvändigt för att kunna upprätthålla fred och säkerhet fattar regeringen beslut om att höjd beredskap inte längre råder. Kommunen avvecklar då sin krigsorganisation och återgår till ordinarie organisationsstruktur.



## Larmning och aktivering av kris- och krigsledningsorganisationen

### TiB/ISK

För att tidigt få indikation och kännedom om möjliga samhällsstörningar har kommunen en funktion som benämns tjänsteman i beredskap (TiB). TiB utgörs av räddningstjänstens yttre eller inre befäl och är tillika inriktnings- och samordningskontakt (ISK). TiB/ISK utgör kommunens kontaktpunkt och kan nås av interna och externa aktörer inom krisberedskapsområdet dygnet runt, året runt. TiB/ISK är s.k. ”knapptryckare” med den primära uppgiften att vidarebefordra inkommen information till funktioner enligt särskild kontaktlista som därefter tar över den fortsatta hanteringen av händelsen.

TiB/ISK är en parallell förstärkning av normala resurser där ordinarie ansvar och delegationer gäller. Förvaltningars/bolags egna organisationer för att möta samhällsstörningar/kriser samt ordinarie jour-/beredskapsfunktioner ska fungera som vanligt.

Funktionen ISK förväntas för egen aktörs räkning kunna göra en första bedömning av den uppkomna situationen, se till att rätt mottagare i den egna organisationen nås samt kunna etablera kontakt med andra aktörer. ISK beskrivs närmare i *Riktlinjer för regional samverkan och ledning vid samhällsstörning i Skåne, Länsstyrelsen 2019*.

I de fall Länsstyrelsen beslutar om att kalla berörda aktörer till inriktnings- och samordningsfunktion (ISF) görs detta via ISK. Se vidare *Riktlinjer för regional samverkan och ledning vid samhällsstörning i Skåne, Länsstyrelsen 2019*.

### Larmning/inkallning

All personal i kommunen har ett ansvar att informera och att söka information om inträffade händelser i eller som påverkar organisationen.

En var av funktionerna i kris- och krigsledningsorganisationen kan larma och kalla in. Inkallning sker i första hand via kommunens digitala plattform och applikation för kommunikation och krishantering. Om ordinarie kanaler inte är i bruk samlas berörda ledamöter på förutbestämd plats.

## Ledningsplats

Kris- och krigsledningsorganisationen har förberedda samt alternativa ledningsplatser till sitt förfogande. Ledningsplatserna ska vara effektiva, uthålliga och driftsäkra.

Kommundirektören beslutar initialt om ledningsplats. Inträder krisledningsnämnden eller kommunstyrelsen under höjd beredskap fastställer denna ledningsplats.

## Samband och rapportering

När kris- och krigsledningsorganisationen aktiverats används kommunens plattform och applikation för kommunikation och krishantering som primärt kommunikationsmedel för information till grupp. I övrigt används ordinarie kommunikationsvägar som möten, telefonsamtal, sms, mejl etc.

Förmåga att kommunicera via Rakel finns inom ordinarie verksamhet i vissa förvaltningar och bolag. Vid en särskild händelse finns möjligheten att aktivera ytterligare Rakelterminaler via säkerhetsfunktionen. Kommunens talgrupper finns i särskild sambandsplan för Rakel.

Telefoner (mobiltelefoner respektive LAN-telefoner) för användning vid särskild händelse finns att tillgå via säkerhetsfunktionen.

### Rapportering och lägesbild via WIS

Kommunen ska kunna ge länsstyrelsen en samlad rapport om läget i kommunen, vidtagna och planerade åtgärder med anledning av händelsen. Detta görs via WIS och samverkanskonferenser enligt rutiner i *Riktlinjer för regional samverkan och ledning vid samhällsstörning i Skåne, Länsstyrelsen 2019*.

Webbaserat informationssystem (WIS) är ett nationellt system som används för att dela information med andra aktörer före, under och efter en samhällsstörning. Aktörerna kan genom systemet skapa en lägesbild genom att aktivt dela information. Kommunen ska ha förmåga att läsa noteringar i systemet samt att på begäran från länsstyrelsen kunna lämna lägesrapport i systemet. Säkerhetsfunktionen, kommunikationsenheten och administratör är utsedda och utbildade för att använda WIS.

## Kriskommunikation

Kommunen ska verka för samordning av intern och extern information. Se vidare *Hässleholms kommuns kriskommunikationsplan*.

### Varnings- och informationssystem

Det finns olika system för att informera och/eller varna allmänheten vid störningar av normal verksamhet eller i samband med svåra olyckor; utomhusvarning, viktigt meddelande till allmänheten (VMA) samt myndighetsmeddelande.

### Utomhusvarning, Viktigt meddelande

System för utomhusvarning, Viktigt meddelande, s.k. "Hesa Fredrik" finns för att varna allmänheten både under höjd beredskap och i fredstid.

Vid höjd beredskap finns två olika varningar: beredskapslarm (för att kalla in civil personal till militärtjänstgöring) och flyglarm (vid luftangrepp). Beredskapslarm är 30 sekunder långa ljudstötter med 15 sekunders paus mellan som upprepas under 2 minuter. Flyglarm är 2 sekunder långa ljudstötter med 2 sekunders paus mellan som upprepas under 1 minuter.

I fredstid finns två olika varningar, Viktigt Meddelande och Faran över. Viktigt Meddelande har 7 sekunder långa ljudstötter med 14 sekunders paus mellan och upprepas 6 gånger. Faran över är en 30 sekunders lång ljudstöt som signalerar att faran är över.

### VMA

VMA är ett system för att varna människor om att något allvarligt har hänt som omedelbart hotar liv, hälsa, egendom eller miljö. Systemet består av meddelanden i radio och tv, som ibland föregås av utomhussignalen "Viktigt meddelande". VMA kan även skickas ut som sms till allmänheten samt i viss form via internet och i appar i samband med ett VMA i radio och tv. Kommunen säkerställer att VMA kan sändas via anläggningar för utomhusvarning genom att ljudsändare underhålls.

Räddningstjänsten ansvarar för underhåll. VMA-signalen är 7 sekunder signal och 14 sekunders uppehåll och repeteras 6 gånger.

I ett VMA-meddelande ska följande anges:

- vad som har hänt eller vad som kommer att hända,
- vad som är det akuta hotet för människor eller miljön,
- vad människor ska göra för att skydda sig,
- vad människor ska göra för att räddningsarbetet ska gå så bra som möjligt.

Sändningsledningen på Sveriges Radio tjänstgör dygnet runt och är garanten för att meddelandet når alla som ingår i VMA-systemet. Att begära sändning av VMA:

- Den som bestämt sig för att begära sändning av meddelande tar kontakt med sin regionala SOS-central via 112.
- SOS Alarm AB vidarebefordrar begäran till sändningsledningen på Sveriges Radio. Sveriges Radio formulerar meddelandet tillsammans med den som begär utskicket. Om meddelande även ska skickas ut som SMS sköter SOS Alarm detta.
- Sändningsledningen ser till att Sveriges Radios alla kanaler sänder meddelandet.
- Sändningsledningen distribuerar meddelandet till medverkande TV-företag.
- Det upplästa meddelandet läggs även på en server hos SR för automatisk förmedling till hemsidor och appar.

### **Myndighetsmeddelande**

Är ett system för att varna människor om att något har hänt som inte akut hotar liv, hälsa, egendom eller miljö. Det kan handla om till exempel trafiksvårigheter på grund av oväder, störningar i infrastruktur eller liknande situationer som i ett kort perspektiv inte bedöms som livsfarliga.

Ett myndighetsmeddelande sänds endast lokalt i Sveriges Radios P4. För att få ut ett meddelande kontaktas den lokala P4-redaktionen eller sändningsledningen i Stockholm.

## Övriga resurser

Den kommunala kris- och krigsledningen kan disponera resurser som ställs till förfogande av entreprenörer, statliga organ, militär, frivilligorganisationer m.fl.

### POSOM

POSOM-verksamheten leds av en ledningsgrupp som organiseras och administreras under socialnämndens ansvar. Ledningsgruppen har en politiskt tillsatt sammankallande som leder ledningsgruppen och en operativ samordnare som ansvarar för att samordna de aktiva stödinsatserna. Den aktiva verksamheten leds av ledningsgruppen som till sin hjälp har stödpersoner med olika kompetenser.

Krisledningsstab, räddningsledare eller socialchefen har möjlighet att aktivera POSOM. Detta görs genom att kontakta sammankallande för POSOM (socialnämndens ordförande).

POSOMs verksamhet regleras i separat handlingsplan.

### Frivillig resursgrupp (FRG)

Hässleholms kommun har avtal med Civilförsvarsförbundet Hässleholm gällande FRG. FRG kan vid behov kallas in av kommunen via utsedd FRG-ledare. FRG kan finnas till hands för kommunen när de ordinarie resurserna behöver förstärkas i utsatta lägen. Medlemmarna i FRG har olika bakgrunder och kompetenser. FRG avropas genom kris- eller krigsledningsstaben.



**Hässelholms  
kommun**